

การประเมินความเสี่ยง
การทุจริตและประพฤติมิชอบ
ประจำปีงบประมาณ ๒๕๖๗

ของ

เทศบาลเมืองฉะเชิงเทรา
อำเภอเมือง จังหวัดฉะเชิงเทรา

คำนำ

เพื่อให้การบริหารงานของเทศบาลเมืองฉะเชิงเทรา อำเภอเมือง จังหวัดฉะเชิงเทรา มีประสิทธิภาพ ประสิทธิผล เกิดประโยชน์สุขแก่ประชาชน อาศัยอำนาจตามประกาศคณะรักษาความสงบแห่งชาติฉบับที่ ๘๕/๒๕๕๗ ข้อ ๑๑ ลงวันที่ ๑๐ กรกฎาคม พ.ศ. ๒๕๕๗ และหลักเกณฑ์กระทรวงการคลังว่าด้วยมาตรฐานและหลักเกณฑ์ปฏิบัติการบริหารจัดการความเสี่ยงสำหรับหน่วยงานของรัฐ พ.ศ. ๒๕๖๒ จึงกำหนดแผนการบริหารจัดการความเสี่ยงประจำปีงบประมาณ พ.ศ. ๒๕๖๗ (๑ ตุลาคม ๒๕๖๖ - ๓๐ กันยายน ๒๕๖๗) ไว้เป็นเครื่องมือในการกำกับการดำเนินงานด้านการป้องกันความเสี่ยงเพื่อมิให้เกิดความเสียหายแก่ทางราชการและผู้มีส่วนเกี่ยวข้องทุกระดับ รายละเอียดปรากฏตามเอกสารที่จะได้นำเสนอต่อไปนี้

สารบัญ

คำนำ	หน้า
บทที่ ๑ บทนำ	๑
๑.๑ ความหมายและคำจำกัดความ	
๑.๒ หลักการและเหตุผล	
๑.๓ วัตถุประสงค์	
๑.๔ ปัจจัยที่ก่อให้เกิดความเสี่ยง	
บทที่ ๒ การบริหารจัดการความเสี่ยง	๓
๒.๑ รูปแบบการประเมินความเสี่ยงตามมาตรฐาน COSO	
๒.๒ การบริหารความเสี่ยง ตามมาตรฐาน COSO	
๒.๓ กระบวนการบริหารความเสี่ยง	
บทที่ ๓ การจัดลำดับความเสี่ยง	๙
๓.๑ การกำหนดเกณฑ์ความเสี่ยง	
๓.๒ การจัดลำดับความเสี่ยง	
บทที่ ๔ การบริหารจัดการความเสี่ยงของเทศบาลเมืองฉะเชิงเทรา	๑๑
๔.๑ แผนการประเมินความเสี่ยงของส่วนราชการในสังกัดเทศบาลเมืองฉะเชิงเทรา	

บทนำ

๑.๑ ความหมายและคำจำกัดความ

ความเสี่ยง (Risk) คือ การวัดความสามารถที่จะดำเนินการให้วัตถุประสงค์ของงานประสบความสำเร็จ ภายใต้การตัดสินใจ งบประมาณ กำหนดเวลา และข้อจำกัดด้านเทคนิคที่เผชิญอยู่ อย่างเช่น การจัดทำโครงการหรือกิจกรรมที่จะดำเนินการเรื่องใดเรื่องหนึ่งในอนาคต โดยใช้ทรัพยากรที่มีอยู่อย่างจำกัด มาดำเนินการให้ประสบความสำเร็จ ภายใต้กรอบเวลาอันจำกัดซึ่งเป็นการกำหนดการปฏิบัติการในอนาคต ความเสี่ยงจึงอาจเกิดขึ้นได้ตลอดเวลา อันเนื่องมาจากความไม่แน่นอนและความจำกัดของทรัพยากรโครงการ ผู้บริหารโครงการจึงต้องจัดการความเสี่ยงของโครงการเพื่อให้ปัญหาของโครงการลดน้อยลงและสามารถดำเนินการให้ประสบความสำเร็จตามเป้าหมายที่ตั้งไว้อย่างมีประสิทธิภาพและประสิทธิผล (<https://th.wikipedia.org/wiki/2020/11/06/ความเสี่ยง>)

การบริหารความเสี่ยง (Risk Assessment) หมายถึง กระบวนการระบุความเสี่ยงและการวิเคราะห์เพื่อจัดลำดับความเสี่ยงที่จะมีผลกระทบต่อการบรรลุเป้าประสงค์ขององค์กร โดยการประเมินจาก ๑) โอกาสที่จะเกิดเหตุการณ์(Likelihood) หมายถึง ความถี่หรือโอกาสที่จะเกิดเหตุการณ์ความเสี่ยง ๒) ผลกระทบ (Impact) หมายถึง ขนาดของความรุนแรง ความเสียหายที่จะเกิดขึ้นหากเกิดเหตุการณ์ความเสี่ยง

การจัดการความเสี่ยง หมายถึง แนวทางในการลดโอกาสที่จะเกิดเหตุการณ์หรือความเสี่ยงหรือลดผลกระทบต่อความเสียหายจากเหตุการณ์ความเสี่ยงให้อยู่ในระดับที่องค์กรยอมรับได้

การติดตามประเมินผล หมายถึง การติดตามผลระหว่างการดำเนินงานตามแผนงาน โครงการ/กิจกรรม และทำการสอบทานว่าแผนจัดการความเสี่ยงมีประสิทธิภาพหรือไม่หากแผนจัดการความเสี่ยงใดไม่มีประสิทธิภาพก็ให้มีการปรับปรุงแก้ไข เพื่อให้เกิดความมั่นใจว่าการบริหารจัดการความเสี่ยงที่กำหนดไว้มีความเพียงพอ เหมาะสม มีการปฏิบัติตามจริง ข้อบกพร่องได้รับการแก้ไขอย่างเหมาะสมและทันเวลา การติดตามประเมินผลการบริหารจัดการความเสี่ยงควรจัดให้มีการดำเนินการอย่างน้อยปีละหนึ่งครั้ง

๑.๒ หลักการและเหตุผล

พระราชบัญญัติวินัยการเงินการคลังภาครัฐ พ.ศ.๒๕๖๑ มาตรา ๗๙ กำหนดให้หน่วยงานของรัฐจัดให้มีการตรวจสอบภายใน การควบคุมภายในและการบริหารจัดการความเสี่ยงโดยให้ถือปฏิบัติตามมาตรฐานและหลักเกณฑ์ที่กระทรวงการคลังกำหนด และกระทรวงการคลังได้กำหนดหลักเกณฑ์ กระทรวงการคลังว่าด้วยมาตรฐานและหลักเกณฑ์ปฏิบัติการบริหารจัดการความเสี่ยงสำหรับหน่วยงานของรัฐ พ.ศ. ๒๕๖๒ ตามหนังสือที่ กค ๐๔๐๙.๔/ว ๒๓ ลงวันที่ ๑๙ มีนาคม ๒๕๖๒ เพื่อให้การบริหารจัดการความเสี่ยงเป็นไปตามเจตนารมณ์ มาตรา ๓/๑ แห่งพระราชบัญญัติระเบียบบริหารราชการแผ่นดิน พ.ศ. ๒๕๓๕ แก้ไขเพิ่มเติม (ฉบับที่ ๘) พ.ศ. ๒๕๕๓ และพระราชกฤษฎีกาว่าด้วยหลักเกณฑ์และวิธีการบริหารกิจการบ้านเมืองที่ดี พ.ศ. ๒๕๕๖ มาตรา ๖ ที่กำหนดว่าการบริหารกิจการบ้านเมืองที่ดีได้แก่ การบริหารราชการเพื่อบรรลุเป้าหมายดังต่อไปนี้

- (๑) เกิดประโยชน์สุขของประชาชน
- (๒) เกิดผลสัมฤทธิ์ต่อภารกิจของรัฐ
- (๓) มีประสิทธิภาพและเกิดความคุ้มค่าในเชิงภารกิจของรัฐ
- (๔) ไม่มีขั้นตอนการปฏิบัติงานเกินความจำเป็น
- (๕) มีการปรับปรุงภารกิจของส่วนราชการให้ทันต่อเหตุการณ์
- (๖) ประชาชนได้รับการอำนวยความสะดวกและได้รับการตอบสนองความต้องการ

(๗) มีการประเมินผลการปฏิบัติราชการอย่างสม่ำเสมอ

๑.๓ วัตถุประสงค์ของการบริหารความเสี่ยง

๑. เพื่อให้การปฏิบัติราชการมีประสิทธิภาพ ประสิทธิผล และเกิดผลสัมฤทธิ์ เกิดประโยชน์สุขแก่ประชาชน

๒. เพื่อป้องกันความเสียหายแก่หน่วยงานของรัฐและผู้มีส่วนเกี่ยวข้อง

๑.๔ ปัจจัยที่ก่อให้เกิดความเสี่ยง

๑. ปัจจัยภายนอก ประกอบด้วย

๑.๑ ภัยธรรมชาติ (Natural Environment)

๑.๒ เศรษฐกิจ (Economic)

๑.๓ การเมือง (Political)

๑.๔ สังคม (Social)

๑.๕ เทคโนโลยี (Technological)

๒. ปัจจัยภายใน ประกอบด้วย

๒.๑ คณะผู้บริหาร/กลยุทธ์ในการบริหารองค์กร (Strategy)

๒.๒ โครงสร้างองค์กร (Structure) ที่ไม่เหมาะสมกับภารกิจ

๒.๓ รูปแบบการปฏิบัติงาน (System) กระบวนการ /การบริหารจัดการ การกำหนดนโยบาย แผนงาน ระเบียบ กฎหมาย ข้อบังคับ การดำเนินงาน การติดตามประเมินผล การปรับปรุงแก้ไขข้อบกพร่องในการปฏิบัติงาน

๒.๔ บุคลากร (Staff) การจัดการทรัพยากรมนุษย์

๒.๕ ทักษะ ความรู้ความสามารถ (Skill) ของบุคลากรทั้งฝ่ายบริหารและฝ่ายประจำ

๒.๖ รูปแบบการบริหารจัดการ (Style) พฤติกรรมการบริหารงานของผู้บริหารและ

พนักงานในองค์กร

๒.๗ ค่านิยมร่วม (Shared Values) ของบุคลากรในองค์กรที่มีเป้าหมาย ทิศทางเดียวกันเดียวกันในอันที่จะปฏิบัติราชการด้วยความซื่อสัตย์ สุจริต มีประสิทธิภาพ ประสิทธิผล และเกิดผลสัมฤทธิ์ เพื่อประโยชน์สุขของประชาชนหากไม่มีค่านิยมร่วมกันแล้วก็จะเกิดปัจจัยเสี่ยงที่เป็นอุปสรรคในการบรรลุเป้าหมาย วัตถุประสงค์ในการปฏิบัติราชการ

บทที่ ๒ การบริหารจัดการความเสี่ยง

๒.๑ รูปแบบการประเมินความเสี่ยง ตามมาตรฐาน COSO (The Committee of Sponsoring Organization of the Tread way Commission) จำแนกได้ ๔ ประเภท ดังนี้

๑. ความเสี่ยงด้านกลยุทธ์ (S : Strategic Risk) เป็นความเสี่ยงที่เกิดจากการกำหนด นโยบาย แผนงาน โครงการ ไม่เป็นไปตามอำนาจหน้าที่ที่กฎหมายกำหนดไว้

๒. ความเสี่ยงด้านการดำเนินงาน (O: Operational Risk) เป็นความเสี่ยงที่เกิดจากการปฏิบัติงานไม่เป็นไปตามระเบียบ กฎหมาย ข้อบังคับ หรือหนังสือสั่งการ หรือหลักวิชาการ การไม่มีความรู้ความสามารถ ทักษะในการปฏิบัติงานเพียงพอของบุคลากรที่เกี่ยวข้อง ความประมาทเลินเล่อ ฯลฯ

๓. ความเสี่ยงด้านการเงิน (F: Financial Risk) เป็นความเสี่ยงในการปฏิบัติงานด้านการเงินการบัญชีที่ไม่ปฏิบัติตามกฎหมาย ระเบียบ ข้อบังคับ หนังสือสั่งการ หลักวิชาการที่กำหนดไว้ หรือไม่มีความรู้ความสามารถทักษะในการปฏิบัติงานอย่างเพียงพอ การจงใจละเว้น ความประมาทเลินเล่อ ฯลฯ

๔. ความเสี่ยงด้านกฎหมายระเบียบหรือที่เกี่ยวข้อง(C:Compliance Risk) เป็นความเสี่ยงที่ไม่สามารถปฏิบัติตามระเบียบ กฎหมาย ข้อบังคับ หรือหนังสือสั่งการที่เกี่ยวข้องได้หรือระเบียบ กฎหมาย ข้อบังคับ หนังสือสั่งการต่างๆ ไม่เหมาะสมกับการปฏิบัติงาน หรือไม่สอดคล้องกับอำนาจหน้าที่ สถานการณ์ปัจจุบัน (ระเบียบ ล้าหลัง)

๒.๒ การบริหารจัดการความเสี่ยงตามมาตรฐาน COSO (The Committee of Sponsoring Organization of the Tread way Commission)

๑. สภาพแวดล้อมภายในขององค์กร (Internal Environment) เช่น นโยบายของผู้บริหาร วัฒนธรรมองค์กร ค่านิยมร่วม อำนาจหน้าที่ ความรู้ความสามารถ ทักษะของบุคลากร กระบวนการบริหารงาน ทรัพยากรทางการบริหาร ระเบียบกฎหมาย สารสนเทศ การติดตามประเมินผล ฯลฯ

๒. การกำหนดวัตถุประสงค์ (Objective Setting) องค์กรต้องกำหนดวัตถุประสงค์ เป้าหมายของการบริหารความเสี่ยงไว้อย่างชัดเจนและเหมาะสม

๓. การบ่งชี้เหตุการณ์หรือปัญหาที่จะเกิดขึ้น (Event Identification) เป็นการรวบรวมเหตุการณ์ที่อาจเกิดขึ้นกับหน่วยงาน ทั้งในส่วนของปัจจัยเสี่ยงที่เกิดจากภายในและภายนอกหน่วยงาน

๔. การประเมินความเสี่ยง (Risk Assessment) เป็นการจำแนกและจัดลำดับการประเมินความเสี่ยงที่มีอยู่ โดยการประเมินจากโอกาสที่จะเกิด (Likelihood) และผลกระทบ (Impact) โดยสามารถประเมินความเสี่ยงจากปัจจัยภายในและปัจจัยภายนอก

๕ การตอบสนองความเสี่ยง (Risk Response) เป็นการดำเนินการหลังจากที่องค์กรสามารถบ่งชี้ความเสี่ยงขององค์กรและประเมินความสำคัญของความเสี่ยง โดยนำความเสี่ยงไปแก้ไขด้วยวิธีการที่เหมาะสมด้วยวิธีการ ๔ วิธี ดังนี้

๕.๑ การหลีกเลี่ยงความเสี่ยง (Risk avoidance) หมายถึง การเลิกหรือไม่กระทำในอันที่จะก่อให้เกิดความเสียหายหรือความเสี่ยง

๕.๒ การควบคุมความสูญเสีย (Risk reduction) มี ๒ วิธี คือ ๑) การป้องกันมิให้เกิดความเสียหาย ๒) การควบคุมความรุนแรงของความสูญเสียมิให้มีผลกระทบในวงกว้าง

๕.๓ การแบ่งความเสี่ยง (Risk Sharing) คือ วิธีการลดโอกาสที่จะเกิดความเสียหายหรือโอกาสที่จะเกิดความเสียหาย

๕.๔ การยอมรับความเสี่ยง (Risk Acceptance) คือ การยอมรับว่าการดำเนินงานขององค์กรมีความเสี่ยงในบางประเด็น เป็นความเสี่ยงที่สามารถยอมรับได้ หรือน่าจะเกิดขึ้นน้อย โดยมีวิธีการหรือสามารถป้องกันได้ไม่เพิ่มความเสี่ยงยิ่งขึ้นจนไม่สามารถยอมรับได้

๖. กิจกรรมการควบคุม (Control Actives) คือ การกำหนดกิจกรรมและการปฏิบัติต่างๆ ที่จะทำให้ลดความเสี่ยง และทำให้การดำเนินงานบรรลุตามวัตถุประสงค์และเป้าหมายขององค์กร เช่น การกำหนดกระบวนการปฏิบัติงานที่เกี่ยวข้องกับการจัดการความเสี่ยงให้กับบุคลากรภายในองค์กร เพื่อเป็นการสร้างความมั่นใจว่าจะสามารถจัดการกับความเสี่ยงนั้นได้อย่างถูกต้องและเป็นไปตามเป้าหมายที่กำหนดไว้

๗. สารสนเทศและการสื่อสาร (Information and Communication) คือ ระบบสารสนเทศและการติดต่อสื่อสารที่ดีมีคุณภาพ

๘. การติดตามประเมินผล (Monitoring) คือ การติดตามประเมินผลการบริหารจัดการความเสี่ยงประจำองค์กรว่าระบบการบริหารจัดการความเสี่ยงที่ถือหรือปฏิบัติอยู่นั้นมีประสิทธิภาพ ประสิทธิผลหรือไม่ มีประเด็นใดสมควรแก้ไขปรับปรุงให้ดีขึ้นหรือดียิ่งขึ้นไป

๒.๓ กระบวนการบริหารจัดการความเสี่ยง(Risk Management Process)

กระบวนการบริหารจัดการความเสี่ยง มี ๕ ขั้นตอนดังนี้

๑. การกำหนดวัตถุประสงค์ (Objective Setting)
๒. การระบุความเสี่ยง (Risk identification)
๓. การประเมินความเสี่ยง (Risk Assessment)
๔. การจัดการและจัดทำแผนบริหารความเสี่ยง (Risk Management Planning)
๕. การรายงานติดตามผล (Reporting and Monitoring)

๒.๔ ปัจจัยที่ทำให้การบริหารจัดการความเสี่ยงล้มเหลว คือ

๑. ขาดการสนับสนุนจากผู้บริหารทุกระดับ
๒. ไม่มีวิสัยทัศน์หรือวิสัยทัศน์ไม่ชัดเจนในการวางแผนกลยุทธ์
๓. ไม่มีการสื่อสารให้พนักงานหรือบุคลากรในสังกัดรับทราบถึงวิสัยทัศน์ เป้าหมาย วัตถุประสงค์ที่จะดำเนินการเกี่ยวกับการป้องกันความเสี่ยง
๔. ล้มเหลวในการสร้างทีมงานในการป้องกันความเสี่ยงไม่ส่าจะเป็นทีมผู้บริหารหรือทีมผู้ปฏิบัติงาน
๕. มองทุกอย่างเป็นอุปสรรค ที่จะบรรลุวัตถุประสงค์ เป้าหมายในการแก้ไขปัญหาความเสี่ยง
๖. การกำหนดกลยุทธ์ล้มเหลวทั้งระยะสั้นและระยะยาว

๒.๕ ปัจจัยสำคัญที่จะทำให้การบริหารจัดการความเสี่ยงประสบผลสำเร็จ

๑. การได้รับการสนับสนุนจากผู้บริหารระดับสูง และทุกระดับ
๒. การใช้คำหรือข้อความที่ทำให้ผู้อ่านผู้ฟังเข้าใจความหมายเดียวกัน

๓. การปฏิบัติตามแนวทางวิธีการบริหารความเสี่ยงที่ต่อเนื่องอย่างสม่ำเสมอ
๔. การมีกระบวนการในการบริหารการเปลี่ยนแปลง
๕. การสื่อสารที่มีประสิทธิภาพ
๖. การวัดผลการบริหารความเสี่ยงซึ่งรวมทั้งการวัดความเสี่ยง
๗. การฝึกอบรมและกลไกด้านทรัพยากรบุคคลเพื่อให้พนักงานทุกคนเข้าใจกรอบและควมรับผิดชอบของการบริหารความเสี่ยง
๘. การติดตามกระบวนการบริหารความเสี่ยงด้วยการกำหนดวิธีที่เหมาะสม

๒.๖ การประเมินความเสี่ยงเชิงคุณภาพและเชิงปริมาณ

๑. การประเมินความเสี่ยงเชิงปริมาณ (Quantitative Risk Assessment) เป็นการประเมินเชิงสถิติตัวเลข อธิบายด้วยหลักการเหตุผล แบ่งเป็น ๑) ประเมินแบบ Deterministic Risk Assessment ๒) ประเมินแบบ Probabilistic Risk Assessment

๒. การประเมินความเสี่ยงเชิงคุณภาพ (Qualitative Risk Assessment) เป็นการประเมินที่มีลักษณะดังต่อไปนี้ คือ

- ๒.๑ มุ่งเน้นการอธิบายปรากฏการณ์เชิงสังคมศาสตร์และมานุษยวิทยา
- ๒.๒ เน้นความหลากหลาย ความครอบคลุมของข้อมูลและวิธีการเข้าถึงข้อมูล
- ๒.๓ ไม่เน้นการตรวจวัดทางวิทยาศาสตร์ เช่น การเก็บข้อมูลสถิติเชิงตัวเลข
- ๒.๔ ใช้กระบวนการสังคมเก็บข้อมูล เช่น
 - ๑) การสัมภาษณ์เจาะลึก (Indepth Interview)
 - ๒) การสัมภาษณ์เฉพาะกลุ่ม (Focus group interview)
 - ๓) การใช้แบบสอบถาม (Questionaire)
 - ๔) การศึกษาแบบมีส่วนร่วม (Participatory action research)

๒.๗ วิธีการและเทคนิคเชิงปริมาณและคุณภาพ

ในการประเมินความเสี่ยงขององค์กรนั้นสามารถใช้การประเมินได้ทั้งสองแบบคือ การประเมินเชิงคุณภาพและการประเมินเชิงปริมาณ โดยส่วนมากแล้วผู้บริหารจะใช้วิธีการประเมินเชิงคุณภาพในกรณีที่มีความเสี่ยงที่ไม่สามารถใช้ในการประเมินเชิงปริมาณได้ เนื่องจากการประเมินเชิงปริมาณมีเทคนิควิธีการที่ซับซ้อนมากกว่า ทั้งนี้การจะพิจารณาใช้วิธีการประเมินแบบใดขึ้นอยู่กับความเหมาะสม

๒.๘ การวิเคราะห์ความเสี่ยง

การวิเคราะห์ความเสี่ยง แบ่งออกเป็นสองวิธีคือ

๑. การวิเคราะห์ความเสี่ยงเชิงคุณภาพ เป็นการประเมินหาสาเหตุ ความเป็นไปได้ของความเสียหาย ผลกระทบ ความรุนแรงของผลกระทบ แนวทางการป้องกัน การแก้ไขปัญหา วิธีการที่นิยมใช้ คือ

- ๑) แบบ Probability impact Matrix เป็นการวิเคราะห์ความเสี่ยงรายโครงการ
- ๒) แบบ Top Ten Risk Item Tracking เป็นการจัดลำดับความเสี่ยงของโครงการและวิเคราะห์แนวโน้มความเสี่ยงที่จะเกิดขึ้นในอนาคตของโครงการ

๓) Expert Judgment เป็นการประเมินความเสี่ยงโดยเอาความรู้สึก สัญชาตญาณ ประสบการณ์ของผู้เชี่ยวชาญมาวิเคราะห์ความเสี่ยงเชิงคุณภาพ ว่าความเสี่ยงอยู่ในระดับใด เช่น สูง กลาง ต่ำ จะใช้วิธีการเชิงปริมาณหรือไม่ใช้ก็ได้

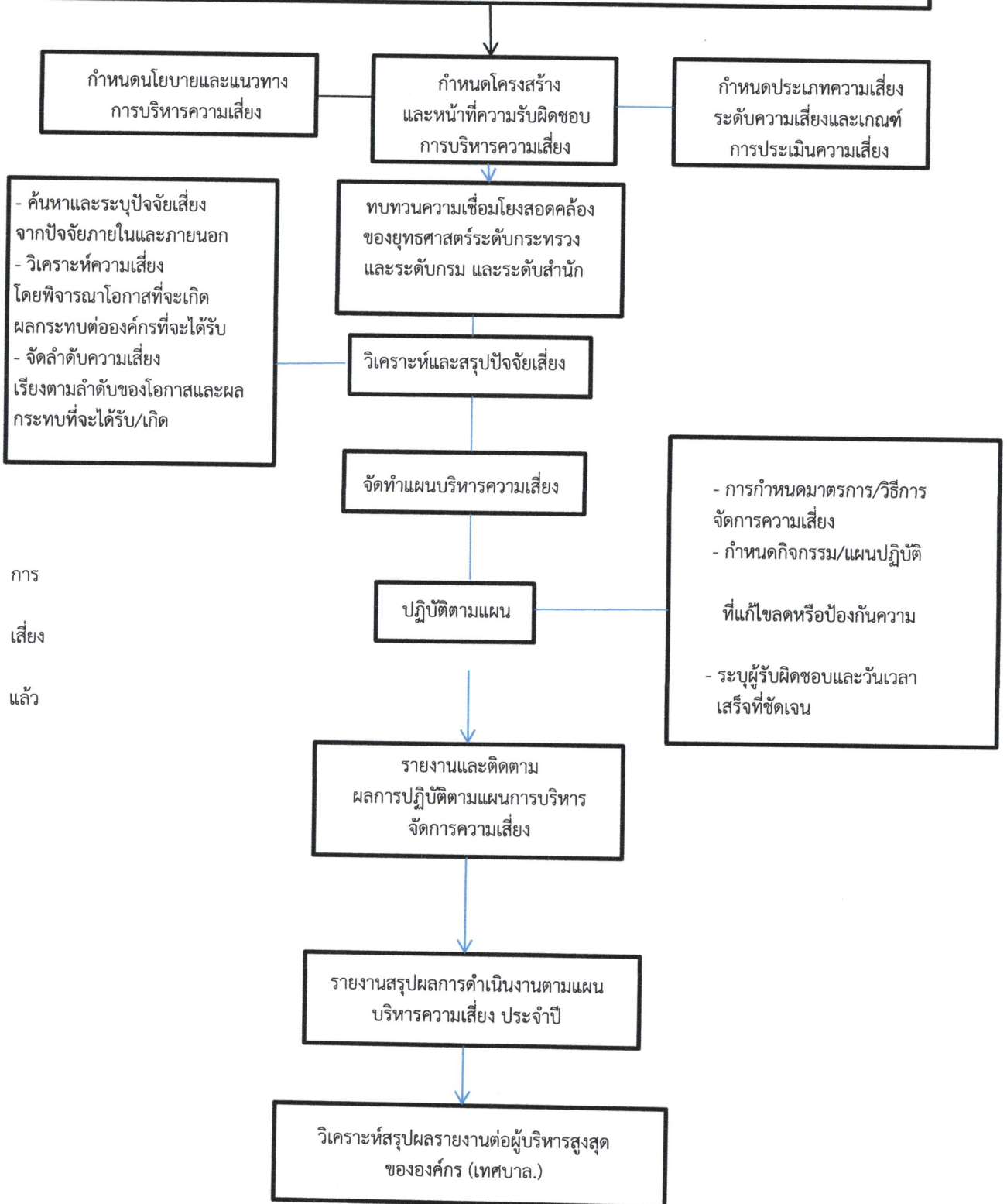
๒. การวิเคราะห์ความเสี่ยงเชิงปริมาณ เป็นการประเมินหาสาเหตุ ความเป็นไปได้ของความเสี่ยง ผลกระทบ ความรุนแรงของผลกระทบ แนวทางการป้องกัน การแก้ไขปัญหา โดยใช้ข้อมูลสถิติตัวเลข วิธีการที่นิยมใช้ ตัวอย่างเช่น เทคนิค Decision Tree analysis

๒.๙ ขั้นตอนการปฏิบัติงานการบริหารจัดการความเสี่ยง

การบริหารจัดการความเสี่ยงมีขั้นตอนการปฏิบัติงาน ๕ ขั้นตอน คือ

๑. แต่งตั้งคณะกรรมการหรือคณะทำงานบริหารจัดการความเสี่ยง
๒. วิเคราะห์และระบุปัจจัยความเสี่ยง
๓. จัดทำแผนบริหารจัดการความเสี่ยง
๔. ดำเนินการตามแผนบริหารจัดการความเสี่ยง
๕. รายงานและติดตามผลการดำเนินงานตามแผนบริหารจัดการความเสี่ยง

แผนภูมิแสดงโครงสร้าง บทบาทอำนาจหน้าที่ของคณะกรรมการ/คณะทำงานการบริหารความเสี่ยง
เทศบาลเมืองฉะเชิงเทรา อำเภอเมือง จังหวัดฉะเชิงเทรา



๒.๑๐ ประโยชน์ของการบริหารจัดการความเสี่ยง

การบริหารจัดการความเสี่ยงมีประโยชน์ดังนี้ คือ

๑. เป็นการสร้างฐานความรู้ที่มีประโยชน์ต่อการบริหารและปฏิบัติงาน
๒. ให้ทราบถึงสภาพการดำเนินงานที่เสี่ยงต่อการเกิดความเสียหายแก่ทางราชการหรือผู้มีส่วนเกี่ยวข้องเพื่อเกิดความระมัดระวังในการดำเนินงานมิให้เกิดข้อบกพร่องหรือข้อผิดพลาดในการดำเนินงาน
๓. เป็นเครื่องมือในการบริหารการปฏิบัติงานที่มีประสิทธิภาพ ประสิทธิผล และเป็นไปตามหลักเกณฑ์การบริหารกิจการบ้านเมืองที่ดี

บทที่ ๓ การจัดลำดับความเสี่ยง

๓.๑ การกำหนดเกณฑ์ความเสี่ยง

หลังจากที่คณะทำงานหรือคณะกรรมการบริหารความเสี่ยงได้มีการค้นหาและระบุปัจจัยเสี่ยงจากการวิเคราะห์โอกาสที่จะเกิดความเสี่ยง ประเภทความเสี่ยง ขนาด ความรุนแรง ความร้ายแรง ความถี่ในการเกิดความเสี่ยง ช่วงเวลา ขอบเขตพื้นที่หรือผู้ได้รับผลกระทบ ความเสียหาย เสร็จแล้วคณะทำงานต้องกำหนดระดับความเสี่ยงเป็นตัวชี้วัด ส่วนมากการกำหนดเกณฑ์ความเสี่ยงนิยมกำหนดไว้ ๕ ระดับ คือ

ระดับ ๑	หมายถึง	มีความเสี่ยงน้อยมาก หรือแทบจะไม่มีโอกาสในการเกิด
ระดับ ๒	หมายถึง	มีความเสี่ยงน้อย หรือนาน ๆ เกิด
ระดับ ๓	หมายถึง	มีความเสี่ยงปานกลางหรือเป็นไปได้ที่จะเกิด
ระดับ ๔	หมายถึง	มีความเสี่ยง สูง น่าจะเกิด หรือเกิดบ่อยครั้ง
ระดับ ๕	หมายถึง	มีความเสี่ยงสูงมาก ค่อนข้างแน่นอน หรือบ่อยมาก

ตารางแสดงเกณฑ์การประเมินโอกาสที่จะเกิดความเสี่ยง (Likelihood)

โอกาสที่จะเกิดความเสี่ยง	คำจำกัดความ	ความถี่โดยเฉลี่ย	ระดับความรุนแรง
สูงมาก	บ่อยมาก	๑ ครั้ง/เดือนหรือมากกว่า	๕
สูง	บ่อย	๑-๖ เดือน/ครั้งแต่ไม่เกิน ๕ ครั้ง	๔
ปานกลาง	ไม่บ่อย	๑ ครั้ง/ปี	๓
น้อย	นาน ๆ ครั้ง	๒-๓ ปี/ครั้ง	๒
น้อยมาก	แทบจะไม่มีโอกาสเกิด	๕ ปี/ครั้ง	๑

๓.๒ การจัดลำดับความเสี่ยง

เมื่อคณะทำงานหรือคณะกรรมการบริหารความเสี่ยงได้ประเมินความเสี่ยงเสร็จแล้ว จะต้องนำความเสี่ยงมาวิเคราะห์ความเสี่ยง (level of Risk) เพื่อจัดระดับความรุนแรงของความเสี่ยงโดยจัดลำดับความสัมพันธ์ของความเสี่ยงจากโอกาสที่จะเกิดความเสี่ยง ลักษณะความรุนแรง ผลกระทบ ตามตาราง Risk Map

ตารางแสดงระดับความเสี่ยง (Risk Map)

โอกาสที่จะเกิด ความเสี่ยง	ผลกระทบของความเสี่ยง				
	1 = น้อยมาก	2 = น้อย	3 =ปานกลาง	4 = สูง	5 = สูงมาก
5 = สูงมาก	5	10	15	20	25
4 = สูง	4	8	12	16	20
3 = ปานกลาง	3	6	9	12	15
2 = น้อย	2	4	6	8	10
1 = น้อยมาก	1	2	3	4	5

ระดับความเสี่ยง = ค่าระดับของโอกาสที่จะเกิดความเสี่ยง × ค่าระดับของผลกระทบของความเสี่ยง

ตารางแสดงการจัดการความเสี่ยง

ระดับความเสี่ยงโดยรวม	ระดับคะแนน	แทนด้วยแถบสี	ความหมาย
สูงมาก (Extreme)	20 - 25	แดง	ระดับความเสี่ยงที่ไม่สามารถยอมรับได้ จำเป็นต้องเร่งจัดการความเสี่ยงให้อยู่ใน ระดับที่ยอมรับได้ทันที
สูง (High)	9 - 16	ส้ม	ระดับความเสี่ยงที่ไม่สามารถยอมรับได้โดย ต้องมีการจัดการความเสี่ยง เพื่อให้อยู่ใน ระดับที่ยอมรับได้
ปานกลาง (Medium)	4 - 8	เหลือง	ระดับความเสี่ยงที่ยอมรับได้ แต่ต้องมีการ ควบคุม เพื่อป้องกันไม่ให้ความเสี่ยง เคลื่อนย้ายไปยังระดับที่ยอมรับไม่ได้
ต่ำ (Low)	1 - 3	เขียว	ระดับความเสี่ยงต่ำ โดยไม่ต้องมีการควบคุม ความเสี่ยง หรือการจัดการเพิ่มเติม

บทที่ ๔

การจัดการความเสี่ยงของเทศบาลเมืองฉะเชิงเทรา

อำเภอเมือง จังหวัดฉะเชิงเทรา ปีงบประมาณ พ.ศ. ๒๕๖๗

๔.๑ คณะกรรมการบริหารหรือคณะทำงานบริหารจัดการความเสี่ยงของเทศบาลเมืองฉะเชิงเทรา

ด้วยพระราชบัญญัติวินัยการเงินการคลังของรัฐ พ.ศ. ๒๕๖๑ มาตรา ๗๙ บัญญัติให้หน่วยงานของรัฐ จัดให้มีการตรวจสอบภายใน การควบคุมภายใน และการบริหารจัดการความเสี่ยง โดยถือปฏิบัติตามมาตรฐาน และหลักเกณฑ์ที่กระทรวงการคลังกำหนด ซึ่งการบริหารจัดการความเสี่ยงเป็นกระบวนการที่ใช้ในการบริหารจัดการเหตุการณ์ที่อาจเกิดขึ้นและส่งผลกระทบต่อหน่วยงานของรัฐ เพื่อให้หน่วยงานของรัฐสามารถ ดำเนินการให้บรรลุวัตถุประสงค์ รวมถึงเพิ่มศักยภาพและขีดความสามารถให้หน่วยงานของรัฐ

อาศัยอำนาจตามพระราชบัญญัติวินัยการเงินการคลังของรัฐ พ.ศ. ๒๕๖๑ จึงแต่งตั้งคณะทำงานการบริหารจัดการความเสี่ยงของเทศบาลเมืองฉะเชิงเทรา ประกอบด้วย

๑. นายกเทศมนตรีเมืองฉะเชิงเทรา เป็น ประธานคณะทำงาน

๒. ปลัดเทศบาลเมืองฉะเชิงเทรา

เป็น คณะทำงาน

๓. รองปลัดเทศบาล

เป็น คณะทำงาน

๓. หัวหน้าสำนักปลัดเทศบาล

เป็น คณะทำงาน

๔. ผู้อำนวยการกองคลัง

เป็น คณะทำงาน

๕. ผู้อำนวยการกองช่าง

เป็น คณะทำงาน

๖. ผู้อำนวยการกองสาธารณสุขและสิ่งแวดล้อม

เป็น คณะทำงาน

๗. ผู้อำนวยการกองยุทธศาสตร์และงบประมาณ

เป็น คณะทำงาน

๘. ผู้อำนวยการกองการศึกษา

เป็น คณะทำงาน

๙. ผู้อำนวยการกองสวัสดิการสังคม

เป็น คณะทำงาน

๑๐. ผู้อำนวยการกองช่างสุขาภิบาล

เป็น คณะทำงาน

๑๑. ผู้อำนวยการกองการเจ้าหน้าที่

เป็น คณะทำงาน

๑๒. หัวหน้าฝ่ายบริหารงานทั่วไป สำนักปลัดเทศบาล

เป็น เลขานุการ

๑๓. นายราชวัตร กลัดสมบัติ เจ้าพนักงานธุรการปฏิบัติงาน

เป็น ผู้ช่วยเลขานุการ

อำนาจหน้าที่

๑. จัดทำแผนการบริหารจัดการความเสี่ยงประจำปีงบประมาณ พ.ศ. ๒๕๖๗

๒. ติดตามประเมินผลการบริหารจัดการความเสี่ยง

๓. จัดทำรายงานผลการตามแผนการบริหารจัดการความเสี่ยง

๕. พิจารณาทบทวนแผนการบริหารจัดการความเสี่ยง

ตามหลักเกณฑ์กระทรวงการคลัง ว่าด้วยมาตรฐานและหลักเกณฑ์ปฏิบัติการบริหารจัดการความเสี่ยง สำหรับหน่วยงานของรัฐ พ.ศ. ๒๕๖๒

๔.๒ แผนการประเมินความเสี่ยงส่วนราชการในสังกัดเทศบาลเมืองฉะเชิงเทรา

สำนักปลัดเทศบาล

๑. ด้านกลยุทธ์ (S:Strategic Risk) เป็นความเสี่ยงที่เกิดจากการกำหนดนโยบาย แผนงาน โครงการ ไม่เป็นไปตามอำนาจหน้าที่ตามกฎหมายที่กำหนดไว้สำหรับเทศบาล

ลำดับ	ภารกิจ/งาน/โครงการ/กิจกรรม	ความเสี่ยง	แนวทาง/มาตรการ ป้องกันแก้ไข
๑.	-	-	-

๒. ด้านการดำเนินงาน (O:Operational Risk) เป็นความเสี่ยงที่เกิดจากการปฏิบัติงานไม่เป็นไปตามอำนาจหน้าที่ตามกฎหมาย ระเบียบ ข้อบังคับ หนังสือสั่งการ หลักวิชาการที่กำหนดไว้ สำหรับเทศบาล

ลำดับ	ภารกิจ/งาน/โครงการ/กิจกรรม	ความเสี่ยง	แนวทาง/มาตรการ ป้องกันแก้ไข
๑.	การดูแลรักษาความปลอดภัยอาคารสถานที่ ทรัพย์สินของทางราชการ	การอยู่เวรยามรักษาการณ์ประจำวัน	กำชับผู้ได้รับคำสั่งแต่งตั้ง ถือปฏิบัติโดยเคร่งครัด
๒.	การขออนุญาตใช้รถยนต์ส่วนบุคคล	การขออนุญาต การบันทึกการใช้รถยนต์ การเบิกจ่ายน้ำมัน เชื้อเพลิง การดูแลบำรุงรักษา	กำชับให้ถือปฏิบัติตาม ระเบียบโดยเคร่งครัด
๓.	การรายงาน /การกำหนดตัวชี้วัด เช่น ITA /LPA/ OIT/E-laas/GFMIF/การรายงานปริมาณขยะ/ฯลฯ การด้วยระบบอิเล็กทรอนิกส์อื่น ๆ	ดำเนินการไม่ทัน /ดำเนินการล่าช้า/มีประเด็นมีหัวข้อซ้ำซ้อนกัน /มีตัวชี้วัดจำนวนมาก	ส่วนกลาง ควรทบทวน การจัดให้ท้องถิ่นรายงาน ผลการดำเนินงานต่าง ๆ ลดลงเพื่อลดภาระของ ผู้ปฏิบัติงานท้องถิ่น

๓. ด้านการเงิน (F: Financial Risk) เป็นความเสี่ยงที่เกิดจากการปฏิบัติงานด้านการเงิน การบัญชีที่ไม่เป็นไปตามอำนาจหน้าที่ตามกฎหมาย ระเบียบ ข้อบังคับ หนังสือสั่งการ หลักวิชาการที่กำหนดไว้ สำหรับเทศบาล

ลำดับ	ภารกิจ/งาน/โครงการ/กิจกรรม	ความเสี่ยง	แนวทาง/มาตรการป้องกันแก้ไข
๑.	การเบิกจ่ายงบประมาณตามแผนงาน/โครงการ	-	-
๒.	การเบิกจ่ายเงินเดือน/ค่าตอบแทน/	-	-
๓.	การเบิกจ่ายค่าเช่าบ้าน	-	-
๔.	การเบิกจ่ายค่าใช้จ่ายในการเดินทางไปราชการ	-	-

๔. ด้านการปฏิบัติตามระเบียบกฎหมายที่เกี่ยวข้อง (C: Compliance Risk) คือ ความเสี่ยงที่ไม่สามารถปฏิบัติตามระเบียบ กฎหมาย ข้อบังคับ หนังสือสั่งการ นโยบายของรัฐบาล หรือปฏิบัติไม่เหมาะสมกับการปฏิบัติราชการหรือปฏิบัติไม่เป็นไปตามบทบาทอำนาจหน้าที่ของเทศบาล

ลำดับ	ภารกิจ/งาน/โครงการ/กิจกรรม	ความเสี่ยง	แนวทาง/มาตรการป้องกันแก้ไข
๑.	การดำเนินงานตามอำนาจหน้าที่ของเทศบาล ตาม พ.ร.บ.กำหนดแผนและขั้นตอนการกระจายอำนาจให้อปท. ๒๕๔๒	-	ยึดมั่นในระเบียบกฎหมายอำนาจหน้าที่และความถูกต้อง และถือปฏิบัติตามหลักเกณฑ์การบริหารกิจการบ้านเมืองที่ดีโดยเคร่งครัด
๒.	การดำเนินงานตามนโยบายของรัฐบาล	-	-

ลำดับ	ภารกิจ/งาน/โครงการ/กิจกรรม	ความเสี่ยง	แนวทาง/มาตรการ ป้องกันแก้ไข
๓.	งานบริหารงานทั่วไป		
	๓.๑ งานสารบรรณ	การจัดเก็บหนังสือราชการ มีหนังสือราชการเกินอายุการ จัดเก็บไม่มีการขออนุญาตทำลาย	ให้เสนอขออนุมัติทำลาย ตามระเบียบงานสาร บรรณ
๔.	การดำเนินงานตามมาตรการ ประหยัดพลังงาน ๔.๑ มาตรการประหยัดไฟฟ้า ๔.๒ มาตรการประหยัดน้ำมัน	-	-
๕.	การถือปฏิบัติตามวินัย จรรยาบรรณ	-	กำชับบุคลากรถือปฏิบัติ โดยเคร่งครัด

กองคลัง

๑. ด้านกลยุทธ์ (S:Strategic Risk) เป็นความเสี่ยงที่เกิดจากการกำหนดนโยบาย แผนงาน โครงการไม่เป็นไปตามอำนาจหน้าที่ตามกฎหมายที่กำหนดไว้สำหรับเทศบาล

ลำดับ	ภารกิจ/งาน/โครงการ/กิจกรรม	ความเสี่ยง	แนวทาง/มาตรการป้องกันแก้ไข
๑.	การจัดทำแผนพัฒนาท้องถิ่น	-	-
๒.	การตราเทศบัญญัติงบประมาณรายจ่ายประจำปี	การรายงานข้อมูลด้านงบประมาณให้สำนักปลัดเทศบาล	ประสานงานกับสำนักปลัดเทศบาล แจ้งข้อมูลด้านรายได้ – รายจ่ายเพื่อยกร่างข้อบัญญัติงบประมาณรายจ่ายประจำปี

๒. ด้านการดำเนินงาน (O:Operational Risk) เป็นความเสี่ยงที่เกิดจากการปฏิบัติงานไม่เป็นไปตามอำนาจหน้าที่ตามกฎหมาย ระเบียบ ข้อบังคับ หนังสือสั่งการ หลักวิชาการที่กำหนดไว้สำหรับเทศบาล

ลำดับ	ภารกิจ/งาน/โครงการ/กิจกรรม	ความเสี่ยง	แนวทาง/มาตรการป้องกันแก้ไข
๑.	การสรรหาบุคลากรตามแผนอัตรากำลัง	มีตำแหน่งนักบริหารงานการคลังว่างในแผนอัตรากำลังยังไม่มีการบรรจุแต่งตั้ง	บรรจุแต่งตั้งให้ครบตามแผนอัตรากำลังที่กำหนดไว้เพื่อให้มีเจ้าหน้าที่ผู้ปฏิบัติงาน
๒.	การจัดทำแผนพัฒนาท้องถิ่น	-	-
๓.	การตราเทศบัญญัติงบประมาณรายจ่ายประจำปี	-	-
๔.	การดำเนินงานโครงการ/กิจกรรมที่ได้รับการอนุมัติ	-	-
๕.	การดำเนินงานกองทุนหลักประกันสุขภาพ (สปสข.)	-	ช่วยเหลือเจ้าหน้าที่ผู้รับผิดชอบให้ถือปฏิบัติตามระเบียบ คู่มือการดำเนินงานอย่างเคร่งครัด

ลำดับ	ภารกิจ/งาน/โครงการ/กิจกรรม	ความเสี่ยง	แนวทาง/มาตรการ ป้องกันแก้ไข
๖.	การดูแลรักษาความปลอดภัยอาคารสถานที่ ทรัพย์สินของทางราชการ	การอยู่เวรยามรักษาการณ์ประจำวัน	กำชับผู้ได้รับคำสั่งแต่งตั้งถือปฏิบัติโดยเคร่งครัด
๗.	การขออนุญาตใช้รถยนต์ส่วนบุคคล	การขออนุญาต การบันทึกการใช้รถยนต์ การเบิกจ่ายน้ำมัน เชื้อเพลิง การดูแลบำรุงรักษา	กำชับให้ถือปฏิบัติตามระเบียบโดยเคร่งครัด
๘.	การรายงาน /การกำหนดตัวชี้วัด เช่น ITA /LPA/ OIT/E-laas/GFMIF/การรายงานปริมาณขยะ/ฯลฯ การด้วยระบบอิเล็กทรอนิกส์อื่น ๆ	ดำเนินการไม่ทัน /ดำเนินการล่าช้า/มีประเด็นมีหัวข้อซ้ำซ้อนกัน /มีตัวชี้วัดจำนวนมาก	ส่วนกลาง ควรทบทวนการจัดให้ท้องถิ่นรายงานผลการดำเนินงานต่าง ๆ ลดลงเพื่อลดภาระของผู้ปฏิบัติงานท้องถิ่น

๓. ด้านการเงิน (F: Financial Risk) เป็นความเสี่ยงที่เกิดจากการปฏิบัติงานด้านการเงิน การบัญชีที่ไม่เป็นไปตามอำนาจหน้าที่ตามกฎหมาย ระเบียบ ข้อบังคับ หนังสือสั่งการ หลักวิชาการที่กำหนดไว้ สำหรับเทศบาล

ลำดับ	ภารกิจ/งาน/โครงการ/กิจกรรม	ความเสี่ยง	แนวทาง/มาตรการ ป้องกันแก้ไข
๑.	การเบิกจ่ายงบประมาณตามแผนงาน/โครงการ	-	-
๒.	การเบิกจ่ายเงินเดือน/ค่าตอบแทน	-	-
๓.	การเบิกจ่ายค่าเช่าบ้าน	-	-
๔.	การเบิกจ่ายค่าใช้จ่ายในการเดินทางไปราชการ	-	-
๕.	การเบิกจ่ายเงินอุดหนุนให้แก่ผู้ขอรับเงินอุดหนุน	การจัดทำคำร้อง แผนงานโครงการของผู้ขอรับเงินอุดหนุน การจัดทำบันทึกข้อตกลง และการปฏิบัติตามบันทึกข้อตกลง	ประสานให้สำนักปลัดเทศบาล กำชับติดตามผลการดำเนินงานอย่างเข้มงวด

ลำดับ	ภารกิจ/งาน/โครงการ/กิจกรรม	ความเสี่ยง	แนวทาง/มาตรการป้องกัน แก้ไข
๗.	การบัญชี	กรมส่งเสริมการปกครองท้องถิ่น ได้มีการปรับปรุงระบบบัญชีใหม่ ทำให้ผู้ปฏิบัติงานด้านการบัญชีไม่ คุ้นเคยอาจทำให้เกิดข้อผิดพลาด ในการดำเนินงาน	๑. ส่งนักวิชาการเงินและ บัญชีตลอดจนผู้เกี่ยวข้อง เข้ารับการอบรม ๒. บันทึกบัญชีด้วย ระบบแมลนวลควบคุม ระบบอิเล็กทรอนิกส์ ๓. รายงานปัญหาให้ เจ้ากรมทราบ
๘.	การจัดเก็บและพัฒนารายได้	การจัดทำแผนที่ภาษีที่ดินและ สิ่งปลูกสร้างด้วยระบบ อิเล็กทรอนิกส์ ตามโปรแกรม LTAX	๑. จ้างเหมาบริการเอกชน ให้ดำเนินการจัดวางระบบ แผนที่ภาษี ๒. จัดส่งบุคลากรเข้ารับ การฝึกอบรม
		๒. ผู้มีหน้าที่ชำระภาษีที่ดินและ สิ่งปลูกสร้างบางรายติดค้างภาษี	๑. จัดทำบัญชีลูกหนี้ภาษี และดำเนินการทาง กฎหมายก่อนอายุความ สิ้นสุด
๙.	ด้านการพัสดุ	๑. มีพัสดุเก่ายังไม่ดำเนินการ จำหน่ายจำนวนมาก	ดำเนินการจำหน่ายตาม ระเบียบ
		๒. ช่องทางการเผยแพร่ข้อมูล ข่าวสารยังไม่กว้างขวาง	จัดทำป้ายประกาศ มาตรฐานประจำเทศบาล เพิ่มขึ้น

๔. ด้านการปฏิบัติตามระเบียบกฎหมายที่เกี่ยวข้อง (C: Compliance Risk) คือ ความเสี่ยงที่ไม่สามารถปฏิบัติ ตามระเบียบ กฎหมาย ข้อบังคับ หนังสือสั่งการ นโยบายของรัฐบาล หรือปฏิบัติไม่เหมาะสมกับการปฏิบัติราชการ หรือปฏิบัติไม่เป็นไปตามบทบาทอำนาจหน้าที่ของเทศบาล

ลำดับ	ภารกิจ/งาน/โครงการ/กิจกรรม	ความเสี่ยง	แนวทาง/มาตรการ ป้องกันแก้ไข
๑.	การดำเนินงานตามพ.ร.บ.กำหนด แผนและขั้นตอนการกระจายอำนาจ ให้ อปท. ๒๕๔๒	-	ยึดมั่นในระเบียบกฎหมาย อำนาจหน้าที่และความ ถูกต้อง และถือปฏิบัติตาม หลักเกณฑ์การบริหาร กิจการบ้านเมืองที่ดีโดย เคร่งครัด
๒.	การดำเนินงานตามนโยบายรัฐบาล	-	-
	๒.๑ การปรองดองสมานฉันท์	-	-
	๒.๒ การแก้ไขปัญหาขยะมูลฝอย	ไม่สามารถดำเนินการได้ครบทุก ประเด็นเนื่องจากขาดงบประมาณ และเครื่องมือในการดำเนินงานที่มีคุณภาพ	สนับสนุนการดำเนินงาน
	๒.๓ การลดขั้นตอนการดำเนินงาน	-	-
๓.	งานบริหารงานทั่วไป		
	๓.๑ งานสารบรรณ	การจัดเก็บหนังสือราชการ/ฎีกา มีหนังสือราชการ/ฎีกาเกินอายุ การจัดเก็บไม่มีการขออนุญาต ทำลาย	ให้เสนอขออนุมัติทำลาย ตามระเบียบงาน สารบรรณ
๔.	การดำเนินงานตามมาตรการ ประหยัดพลังงาน ๔.๑ มาตรการประหยัดไฟฟ้า ๔.๒ มาตรการประหยัดน้ำมัน	-	สนับสนุนการดำเนินงาน และนโยบายผู้บริหาร
๕.	การถือปฏิบัติตามวินัย จรรยาบรรณ	-	กำชับบุคลากรถือปฏิบัติ โดยเคร่งครัด
๖.	การควบคุมภายใน	ขาดบุคลากรผู้ปฏิบัติงานด้านการ จัดระบบควบคุมภายใน โดยเฉพาะ	บรรจุแต่งตั้งนักวิชาการ ตรวจสอบภายใน/ อำนาจการความ สนับสนุนการดำเนินงาน ด้านการตรวจสอบภายใน การบริหารความเสี่ยง อย่างเคร่งครัด

กองช่าง

๑. ด้านกลยุทธ์ (S:Strategic Risk) เป็นความเสี่ยงที่เกิดจากการกำหนดนโยบาย แผนงาน โครงการไม่เป็นไปตามอำนาจหน้าที่ตามกฎหมายที่กำหนดไว้สำหรับเทศบาล

ลำดับ	ภารกิจ/งาน/โครงการ/กิจกรรม	ความเสี่ยง	แนวทาง/มาตรการป้องกันแก้ไข
๑.	การจัดทำแผนพัฒนาท้องถิ่น	สำรวจออกแบบก่อสร้างยังไม่ครอบคลุมพื้นที่	ดำเนินการออกสำรวจออกแบบเป็นข้อมูลเสนอผู้บริหารรองรับแผนงาน/โครงการ
๒.	การตราข้อบัญญัติงบประมาณรายจ่ายประจำปี	การสำรวจออกแบบก่อสร้างเพื่อรายงานแผนงาน/โครงการด้านการก่อสร้าง	ประสานข้อมูลด้านงานก่อสร้างเพื่อยกร่างเทศบัญญัติงบประมาณรายจ่ายประจำปี

๒. ด้านการดำเนินงาน (O:Operational Risk) เป็นความเสี่ยงที่เกิดจากการปฏิบัติงานไม่เป็นไปตามอำนาจหน้าที่ตามกฎหมาย ระเบียบ ข้อบังคับ หนังสือสั่งการ หลักวิชาการที่กำหนดไว้ สำหรับเทศบาล

ลำดับ	ภารกิจ/งาน/โครงการ/กิจกรรม	ความเสี่ยง	แนวทาง/มาตรการป้องกันแก้ไข
๑.	การสรรหาบุคลากรตามแผนอัตรากำลัง	๑. ไม่มีบุคลากร	จัดทำคำสั่งมอบหมายบุคลากรในกองทำหน้าที่ตำแหน่งที่ว่าง
๒.	การจัดทำแผนพัฒนาท้องถิ่น	-	-
๓.	การตราเทศบัญญัติงบประมาณรายจ่ายประจำปี	-	-
๔.	การดำเนินงานโครงการ/กิจกรรมที่ได้รับการอนุมัติ	๑. การออกแบบก่อสร้าง ๒. การควบคุมงานก่อสร้าง	ถือปฏิบัติตามหลักการบริหารสัญญาโดยเคร่งครัด
๕.	การควบคุมอาคาร	การขออนุญาตก่อสร้างและการขุดถมดิน	ออกตรวจตราและกำกับดูแลให้คำแนะนำเพื่อถือปฏิบัติตามกฎหมายดำเนินงานอย่างเคร่งครัด

ลำดับ	ภารกิจ/งาน/โครงการ/กิจกรรม	ความเสี่ยง	แนวทาง/มาตรการ ป้องกันแก้ไข
๖.	การดูแลรักษาความปลอดภัยอาคารสถานที่ ทรัพย์สินของทางราชการ	การอยู่เวรยามรักษาการณ์ประจำวัน	กำชับผู้ได้รับคำสั่งแต่งตั้งถือปฏิบัติโดยเคร่งครัด
๗.	การขออนุญาตใช้รถยนต์ส่วนบุคคล	การขออนุญาต การบันทึกการใช้รถยนต์ การเบิกจ่ายน้ำมัน เชื้อเพลิง การดูแลบำรุงรักษา	กำชับบุคลากรในสังกัดให้ถือปฏิบัติตามระเบียบโดยเคร่งครัด
๘.	การรายงาน /การกำหนดตัวชี้วัด เช่น ITA /LPA/ OIT/E-laas/GFMIF/การรายงานปริมาณขยะ/ ฯลฯ การด้วยระบบอิเล็กทรอนิกส์อื่น ๆ	ดำเนินการไม่ทัน /ดำเนินการล่าช้า/มีประเด็นมีหัวข้อซ้ำซ้อนกัน /มีตัวชี้วัดจำนวนมาก	- ทบทวนการจัดให้ท้องถิ่น รายงานผลการดำเนินงานต่าง ๆ ลดลงเพื่อลดภาระของผู้ปฏิบัติงานท้องถิ่น - สนับสนุนช่วยเหลือการดำเนินงานของส่วนราชการทุกส่วนเพื่อบรรลุเป้าหมายตัวชี้วัดที่เกี่ยวข้อง

๓. ด้านการเงิน (F: Financial Risk) เป็นความเสี่ยงที่เกิดจากการปฏิบัติงานด้านการเงิน การบัญชีที่ไม่เป็นไปตามอำนาจหน้าที่ตามกฎหมาย ระเบียบ ข้อบังคับ หนังสือสั่งการ หลักวิชาการที่กำหนดไว้ สำหรับเทศบาล

ลำดับ	ภารกิจ/งาน/โครงการ/กิจกรรม	ความเสี่ยง	แนวทาง/มาตรการ ป้องกันแก้ไข
๑.	การเบิกจ่ายงบประมาณตามแผนงาน/โครงการ	-	-
๒.	การเบิกจ่ายเงินเดือน/ค่าตอบแทน/	-	-
๓.	การเบิกจ่ายค่าเช่าบ้าน	-	-
๔.	การเบิกจ่ายค่าใช้จ่ายในการเดินทางไปราชการ	-	-

๔. ด้านการปฏิบัติตามระเบียบกฎหมายที่เกี่ยวข้อง (C: Compliance Risk) คือ ความเสี่ยงที่ไม่สามารถปฏิบัติตามระเบียบ กฎหมาย ข้อบังคับ หนังสือสั่งการ นโยบายของรัฐบาล หรือปฏิบัติไม่เหมาะสมกับการปฏิบัติราชการ หรือปฏิบัติไม่เป็นไปตามบทบาทอำนาจหน้าที่ของเทศบาล

ลำดับ	ภารกิจ/งาน/โครงการ/กิจกรรม	ความเสี่ยง	แนวทาง/มาตรการ ป้องกันแก้ไข
๑.	การดำเนินงานตามอำนาจหน้าที่ พ.ร.บ.กำหนดแผนและขั้นตอนการกระจายอำนาจให้ อปท. ๒๕๔๒	-	ยึดมั่นในระเบียบกฎหมายอำนาจหน้าที่และความถูกต้อง และถือปฏิบัติตามหลักเกณฑ์การบริหารกิจการบ้านเมืองที่ดีโดยเคร่งครัด
๒.	การดำเนินงานตามนโยบายรัฐบาล	-	สนับสนุนการดำเนินงาน
	๒.๑ การปรองดองสมานฉันท์	-	
	๒.๒ การแก้ไขปัญหาขยะมูลฝอย	-	สนับสนุนการดำเนินงานของเทศบาล
	๒.๓ การลดขั้นตอนการดำเนินงาน	-	-
๓.	งานบริหารงานทั่วไป		
	๓.๑ งานสารบรรณ	การจัดเก็บหนังสือราชการ/ฎีกามีหนังสือราชการ/ฎีกาเกินอายุการจัดเก็บไม่มีการขออนุญาตทำลาย	ให้เสนอขออนุมัติทำลายตามระเบียบงานสารบรรณ
๔.	การดำเนินงานตามมาตรการประหยัดพลังงาน ๔.๑ มาตรการประหยัดไฟฟ้า ๔.๒ มาตรการประหยัดน้ำมัน	-	สนับสนุนการดำเนินงานตามนโยบายผู้บริหาร
๕.	การถือปฏิบัติตามวินัย จรรยาบรรณ	-	กำชับบุคลากรถือปฏิบัติโดยเคร่งครัด
๖.	การควบคุมภายใน	ขาดบุคลากรผู้ปฏิบัติงานด้านการจัดระบบควบคุมภายในโดยเฉพาะ	ส่งบุคลากรทุกกองเข้ารับการอบรมให้มีความรู้ในการจัดวางระบบควบคุมภายในการบริหารจัดการความเสี่ยง

กองสาธารณสุขและสิ่งแวดล้อม

๑. ด้านกลยุทธ์ (S:Strategic Risk) เป็นความเสี่ยงที่เกิดจากการกำหนดนโยบาย แผนงาน โครงการไม่เป็นไปตามอำนาจหน้าที่ตามกฎหมายที่กำหนดไว้สำหรับเทศบาล

ลำดับ	ภารกิจ/งาน/โครงการ/กิจกรรม	ความเสี่ยง	แนวทาง/มาตรการป้องกันแก้ไข
๑.	การจัดการเลือกตั้งสมาชิกสภาท้องถิ่น กรณีแทนตำแหน่งที่ว่าง	-	สนับสนุนการดำเนินงานของเทศบาล
๒.	การจัดทำแผนพัฒนาท้องถิ่น	-	-
๓.	การตราเทศบัญญัติงบประมาณรายจ่ายประจำปี	-	-

๒. ด้านการดำเนินงาน (O:Operational Risk) เป็นความเสี่ยงที่เกิดจากการปฏิบัติงานไม่เป็นไปตามอำนาจหน้าที่ตามกฎหมาย ระเบียบ ข้อบังคับ หนังสือสั่งการ หลักวิชาการที่กำหนดไว้ สำหรับเทศบาล

ลำดับ	ภารกิจ/งาน/โครงการ/กิจกรรม	ความเสี่ยง	แนวทาง/มาตรการป้องกันแก้ไข
๑.	การสรรหาบุคลากรตามแผนอัตรากำลัง	-	-
๒.	การจัดทำแผนพัฒนาท้องถิ่น	-	-
๓.	การตราเทศบัญญัติงบประมาณรายจ่ายประจำปี	-	-
๔.	การดูแลรักษาความปลอดภัยอาคารสถานที่ ทรัพย์สินของทางราชการ	การอยู่เวรยามรักษาการณ์ประจำวัน	กำชับผู้ได้รับคำสั่งแต่งตั้งถือปฏิบัติโดยเคร่งครัด
๕.	การขออนุญาตใช้รถยนต์ส่วนบุคคล	การขออนุญาต การบันทึกการใช้รถยนต์ การเบิกจ่ายน้ำมัน เชื้อเพลิง การดูแลบำรุงรักษา	กำชับบุคลากรในสังกัดให้ถือปฏิบัติตามระเบียบโดยเคร่งครัด
๖.	การรายงาน /การกำหนดตัวชี้วัด เช่น ITA /LPA/ OIT/E-laas/GFMIF/การรายงานปริมาณขยะ/ฯลฯ การด้วยระบบอิเล็กทรอนิกส์อื่น ๆ	ดำเนินการไม่ทัน /ดำเนินการล่าช้า/มีประเด็นมีหัวข้อซ้ำซ้อนกัน /มีตัวชี้วัดจำนวนมาก	สนับสนุนช่วยเหลือการดำเนินงานของส่วนราชการเพื่อบรรลุเป้าหมายตัวชี้วัดที่เกี่ยวข้อง

๓. ด้านการเงิน (F: Financial Risk) เป็นความเสี่ยงที่เกิดจากการปฏิบัติงานด้านการเงิน การบัญชีที่ไม่เป็นไปตามอำนาจหน้าที่ตามกฎหมาย ระเบียบ ข้อบังคับ หนังสือสั่งการ หลักวิชาการที่กำหนดไว้ สำหรับเทศบาล

ลำดับ	ภารกิจ/งาน/โครงการ/กิจกรรม	ความเสี่ยง	แนวทาง/มาตรการป้องกันแก้ไข
๑.	การเบิกจ่ายงบประมาณตามแผนงาน/โครงการ	-	-
๒.	การเบิกจ่ายเงินเดือน/ค่าตอบแทน/	-	-
๓.	การเบิกจ่ายค่าเช่าบ้าน	-	-
๔.	การเบิกจ่ายค่าใช้จ่ายในการเดินทางไปราชการ	-	-

๔. ด้านการปฏิบัติตามระเบียบกฎหมายที่เกี่ยวข้อง (C: Compliance Risk) คือ ความเสี่ยงที่ไม่สามารถปฏิบัติตามระเบียบ กฎหมาย ข้อบังคับ หนังสือสั่งการ นโยบายของรัฐบาล หรือปฏิบัติไม่เหมาะสมกับการปฏิบัติราชการ หรือปฏิบัติไม่เป็นไปตามบทบาทอำนาจหน้าที่ของเทศบาล

ลำดับ	ภารกิจ/งาน/โครงการ/กิจกรรม	ความเสี่ยง	แนวทาง/มาตรการป้องกันแก้ไข
๑.	การดำเนินงานตามอำนาจหน้าที่ของเทศบาล ตาม พ.ร.บ.กำหนดแผนและขั้นตอนการกระจายอำนาจให้อปท. ๒๕๔๒	-	ยึดมั่นในระเบียบกฎหมายอำนาจหน้าที่และความถูกต้อง และถือปฏิบัติตามหลักเกณฑ์การบริหารกิจการบ้านเมืองที่ดีโดยเคร่งครัด
๒.	งานบริหารงานทั่วไป		
	งานสารบรรณ	การจัดเก็บหนังสือราชการ/ฎีกามีหนังสือราชการ/ฎีกาเกินอายุการจัดเก็บไม่มีการขออนุญาตทำลาย	ให้เสนอขออนุมัติทำลายตามระเบียบงานสารบรรณ
๓.	การดำเนินงานตามมาตรการประหยัดพลังงาน - มาตรการประหยัดไฟฟ้า - มาตรการประหยัดน้ำมัน	-	สนับสนุนการดำเนินงานของตามนโยบายผู้บริหาร
๔.	การถือปฏิบัติตามวินัย จรรยาบรรณ	-	กำชับบุคลากรถือปฏิบัติโดยเคร่งครัด
๕.			

ลำดับ	ภารกิจ/งาน/โครงการ/กิจกรรม	ความเสี่ยง	แนวทาง/มาตรการ ป้องกันแก้ไข
๖.	การควบคุมภายใน	ขาดบุคลากรผู้ปฏิบัติงานด้านการ จัดระบบควบคุมภายใน โดยเฉพาะ	ส่งบุคลากรทุกกองเข้ารับ การอบรมให้มีความรู้ใน การจัดวางระบบควบคุม ภายในการบริหารจัดการ ความเสี่ยง

กองยุทธศาสตร์และงบประมาณ

๑. ด้านกลยุทธ์ (S:Strategic Risk) เป็นความเสี่ยงที่เกิดจากการกำหนดนโยบาย แผนงาน โครงการไม่เป็นไปตามอำนาจหน้าที่ตามกฎหมายที่กำหนดไว้สำหรับเทศบาล

ลำดับ	ภารกิจ/งาน/โครงการ/กิจกรรม	ความเสี่ยง	แนวทาง/มาตรการป้องกันแก้ไข
๑.	การจัดทำแผนพัฒนาท้องถิ่น	-	-
๒.	การตราเทศบัญญัติงบประมาณรายจ่ายประจำปี	-	ปฏิบัติตามกฎหมายระเบียบกระทรวงมหาดไทยและหนังสือสั่งการ

๒. ด้านการดำเนินงาน (O:Operational Risk) เป็นความเสี่ยงที่เกิดจากการปฏิบัติงานไม่เป็นไปตามอำนาจหน้าที่ตามกฎหมาย ระเบียบ ข้อบังคับ หนังสือสั่งการ หลักวิชาการที่กำหนดไว้ สำหรับเทศบาล

ลำดับ	ภารกิจ/งาน/โครงการ/กิจกรรม	ความเสี่ยง	แนวทาง/มาตรการป้องกันแก้ไข
๑.	การสรรหาบุคลากรตามแผนอัตรากำลัง	ขาดบุคลากร เจ้าหน้าที่	มอบหมายบุคลากรปฏิบัติหน้าที่แทนในตำแหน่งที่ขาด
๒.	การจัดทำแผนพัฒนาท้องถิ่น	-	ปฏิบัติตามกฎหมายระเบียบกระทรวงมหาดไทยและหนังสือสั่งการ
๓.	การตราเทศบัญญัติงบประมาณรายจ่ายประจำปี	-	ปฏิบัติตามกฎหมายระเบียบกระทรวงมหาดไทยและหนังสือสั่งการ
๔.	การดูแลรักษาความปลอดภัยอาคารสถานที่ ทรัพย์สินของทางราชการ	การอยู่เวรยามรักษาการณ์ประจำวัน	กำชับผู้ได้รับคำสั่งแต่งตั้งถือปฏิบัติโดยเคร่งครัด
๕.	การขออนุญาตใช้รถยนต์ส่วนกลาง	-	-
๖.	การรายงาน /การกำหนดตัวชี้วัด เช่น ITA /LPA/ OIT/E-laas/GFMIF/การรายงานปริมาณขยะ/ฯลฯ การด้วยระบบอิเล็กทรอนิกส์อื่น ๆ	ดำเนินการไม่ทัน /ดำเนินการล่าช้า/มีประเด็นมีหัวข้อซ้ำซ้อนกัน /มีตัวชี้วัดจำนวนมาก	สนับสนุนช่วยเหลือการดำเนินงานของส่วนราชการเพื่อบรรลุเป้าหมายตัวชี้วัดที่เกี่ยวข้อง

๓. ด้านการเงิน (F: Financial Risk) เป็นความเสี่ยงที่เกิดจากการปฏิบัติงานด้านการเงิน การบัญชีที่ไม่เป็นไปตามอำนาจหน้าที่ตามกฎหมาย ระเบียบ ข้อบังคับ หนังสือสั่งการ หลักวิชาการที่กำหนดไว้ สำหรับเทศบาล

ลำดับ	ภารกิจ/งาน/โครงการ/กิจกรรม	ความเสี่ยง	แนวทาง/มาตรการป้องกัน แก้ไข
๑.	การเบิกจ่ายงบประมาณตาม แผนงาน/โครงการ	-	ปฏิบัติตามกฎหมาย ระเบียบกระทรวงมหาดไทย และหนังสือสั่งการ
๒.	การเบิกจ่ายเงินเดือน/ค่าตอบแทน/	-	ปฏิบัติตามกฎหมาย ระเบียบกระทรวงมหาดไทย และหนังสือสั่งการ
๓.	การเบิกจ่ายค่าเช่าบ้าน	-	ปฏิบัติตามกฎหมาย ระเบียบกระทรวงมหาดไทย และหนังสือสั่งการ
๔.	การเบิกจ่ายค่าใช้จ่ายในการเดินทาง ไปราชการ	-	ปฏิบัติตามกฎหมาย ระเบียบกระทรวงมหาดไทย และหนังสือสั่งการ

๔. ด้านการปฏิบัติตามระเบียบกฎหมายที่เกี่ยวข้อง (C: Compliance Risk) คือ ความเสี่ยงที่ไม่สามารถปฏิบัติตามระเบียบ กฎหมาย ข้อบังคับ หนังสือสั่งการ นโยบายของรัฐบาล หรือปฏิบัติไม่เหมาะสมกับการปฏิบัติราชการ หรือปฏิบัติไม่เป็นไปตามบทบาทอำนาจหน้าที่ของเทศบาล

ลำดับ	ภารกิจ/งาน/โครงการ/กิจกรรม	ความเสี่ยง	แนวทาง/มาตรการป้องกัน แก้ไข
๑.	การดำเนินงานตามอำนาจหน้าที่ของ เทศบาล ตาม พ.ร.บ.กำหนดแผน และขั้นตอนการกระจายอำนาจให้ อปท. ๒๕๕๒	-	ยึดมั่นในระเบียบกฎหมาย อำนาจหน้าที่และความ ถูกต้อง และถือปฏิบัติตาม หลักเกณฑ์การบริหาร กิจการบ้านเมืองที่ดีโดย เคร่งครัด
๒.	งานบริหารงานทั่วไป		
	งานสารบรรณ	การจัดเก็บหนังสือราชการ/ฎีกา มีหนังสือราชการ/ฎีกาเกินอายุ การจัดเก็บไม่มีการขออนุญาต ทำลาย	ให้เสนอขออนุมัติทำลาย ตามระเบียบงานสารบรรณ
๓.	การดำเนินงานตามมาตรการ ประหยัดพลังงาน - มาตรการประหยัดไฟฟ้า - มาตรการประหยัดน้ำมัน	-	สนับสนุนการดำเนินงาน ของตามนโยบายผู้บริหาร

กองการศึกษา

๑. ด้านกลยุทธ์ (S:Strategic Risk) เป็นความเสี่ยงที่เกิดจากการกำหนดนโยบาย แผนงาน โครงการไม่เป็นไปตามอำนาจหน้าที่ตามกฎหมายที่กำหนดไว้สำหรับเทศบาล

ลำดับ	ภารกิจ/งาน/โครงการ/กิจกรรม	ความเสี่ยง	แนวทาง/มาตรการป้องกันแก้ไข
๑.	การจัดทำแผนพัฒนาท้องถิ่น	-	-
๒.	การตราเทศบัญญัติงบประมาณรายจ่ายประจำปี	-	-

๒. ด้านการดำเนินงาน (O:Operational Risk) เป็นความเสี่ยงที่เกิดจากการปฏิบัติงานไม่เป็นไปตามอำนาจหน้าที่ตามกฎหมาย ระเบียบ ข้อบังคับ หนังสือสั่งการ หลักวิชาการที่กำหนดไว้ สำหรับเทศบาล

ลำดับ	ภารกิจ/งาน/โครงการ/กิจกรรม	ความเสี่ยง	แนวทาง/มาตรการป้องกันแก้ไข
๑.	การสรรหาบุคลากรตามแผนอัตรากำลัง	-	-
๒.	การจัดทำแผนพัฒนาท้องถิ่น	-	-
๓.	การตราเทศบัญญัติงบประมาณรายจ่ายประจำปี	-	-
๔.	การดูแลรักษาความปลอดภัยอาคารสถานที่ ทรัพย์สินของทางราชการ	การอยู่เวรยามรักษาการณ์ประจำวัน	กำชับผู้ได้รับคำสั่งแต่งตั้งถือปฏิบัติโดยเคร่งครัด
๕.	การขออนุญาตใช้รถยนต์ส่วนบุคคล	การขออนุญาต การบันทึกการใช้รถยนต์ การเบิกจ่ายน้ำมัน เชื้อเพลิง การดูแลบำรุงรักษา	กำชับบุคลากรในสังกัดให้ถือปฏิบัติตามระเบียบโดยเคร่งครัด
๖.	การรายงาน /การกำหนดตัวชี้วัด เช่น ITA /LPA/ OIT/E-laas/GFMIF/การรายงานปริมาณขยะ/ฯลฯ การด้วยระบบอิเล็กทรอนิกส์อื่น ๆ	ดำเนินการไม่ทัน /ดำเนินการล่าช้า/มีประเด็นมีหัวข้อซ้ำซ้อนกัน /มีตัวชี้วัดจำนวนมาก	สนับสนุนช่วยเหลือการดำเนินงานของส่วนราชการเพื่อบรรลุเป้าหมายตัวชี้วัดที่เกี่ยวข้อง

๓. ด้านการเงิน (F: Financial Risk) เป็นความเสี่ยงที่เกิดจากการปฏิบัติงานด้านการเงิน การบัญชีที่ไม่เป็นไปตามอำนาจหน้าที่ตามกฎหมาย ระเบียบ ข้อบังคับ หนังสือสั่งการ หลักวิชาการที่กำหนดไว้ สำหรับเทศบาล

ลำดับ	ภารกิจ/งาน/โครงการ/กิจกรรม	ความเสี่ยง	แนวทาง/มาตรการป้องกันแก้ไข
๑.	การเบิกจ่ายงบประมาณตามแผนงาน/โครงการ	-	-
๒.	การเบิกจ่ายเงินเดือน/ค่าตอบแทน/	-	-
๓.	การเบิกจ่ายค่าเช่าบ้าน	-	-
๔.	การเบิกจ่ายค่าใช้จ่ายในการเดินทางไปราชการ	-	-

๔. ด้านการปฏิบัติตามระเบียบกฎหมายที่เกี่ยวข้อง (C: Compliance Risk) คือ ความเสี่ยงที่ไม่สามารถปฏิบัติตามระเบียบ กฎหมาย ข้อบังคับ หนังสือสั่งการ นโยบายของรัฐบาล หรือปฏิบัติไม่เหมาะสมกับการปฏิบัติราชการ หรือปฏิบัติไม่เป็นไปตามบทบาทอำนาจหน้าที่ของเทศบาล

ลำดับ	ภารกิจ/งาน/โครงการ/กิจกรรม	ความเสี่ยง	แนวทาง/มาตรการป้องกันแก้ไข
๑.	การดำเนินงานตามอำนาจหน้าที่ของเทศบาล ตาม พ.ร.บ.กำหนดแผนและขั้นตอนการกระจายอำนาจให้อปท. ๒๕๔๒	-	ยึดมั่นในระเบียบกฎหมายอำนาจหน้าที่และความถูกต้อง และถือปฏิบัติตามหลักเกณฑ์การบริหารกิจการบ้านเมืองที่ดีโดยเคร่งครัด
๒.	งานบริหารงานทั่วไป		
	งานสารบรรณ	การจัดเก็บหนังสือราชการ/ฎีกามีหนังสือราชการ/ฎีกาเกินอายุการจัดเก็บไม่มีการขออนุญาตทำลาย	ให้เสนอขออนุมัติทำลายตามระเบียบงานสารบรรณ
๓.	การดำเนินงานตามมาตรการประหยัดพลังงาน - มาตรการประหยัดไฟฟ้า - มาตรการประหยัดน้ำมัน	-	สนับสนุนการดำเนินงานของตามนโยบายผู้บริหาร
๔.	การถือปฏิบัติตามวินัย จรรยาบรรณ	-	กำชับบุคลากรถือปฏิบัติโดยเคร่งครัด

กองสวัสดิการสังคม

๑. ด้านกลยุทธ์ (S:Strategic Risk) เป็นความเสี่ยงที่เกิดจากการกำหนดนโยบาย แผนงาน โครงการไม่เป็นไปตามอำนาจหน้าที่ตามกฎหมายที่กำหนดไว้สำหรับเทศบาล

ลำดับ	ภารกิจ/งาน/โครงการ/กิจกรรม	ความเสี่ยง	แนวทาง/มาตรการป้องกันแก้ไข
๑.	การจัดการเลือกตั้งสมาชิกสภาท้องถิ่น กรณีแทนตำแหน่งที่ว่าง	-	สนับสนุนการดำเนินงานของเทศบาล
๒.	การจัดทำแผนพัฒนาท้องถิ่น	-	-
๓.	การตรวจเทศบัญญัติงบประมาณรายจ่ายประจำปี	-	-

๒. ด้านการดำเนินงาน (O:Operational Risk) เป็นความเสี่ยงที่เกิดจากการปฏิบัติงานไม่เป็นไปตามอำนาจหน้าที่ตามกฎหมาย ระเบียบ ข้อบังคับ หนังสือสั่งการ หลักวิชาการที่กำหนดไว้ สำหรับเทศบาล

ลำดับ	ภารกิจ/งาน/โครงการ/กิจกรรม	ความเสี่ยง	แนวทาง/มาตรการป้องกันแก้ไข
๑.	การสรรหาบุคลากรตามแผนอัตรากำลัง	-	-
๒.	การจัดทำแผนพัฒนาท้องถิ่น	-	-
๓.	การตรวจเทศบัญญัติงบประมาณรายจ่ายประจำปี	-	-
๔.	การดูแลรักษาความปลอดภัยอาคารสถานที่ ทรัพย์สินของทางราชการ	การอยู่เวรยามรักษาการณ์ประจำวัน	กำชับผู้ได้รับคำสั่งแต่งตั้งถือปฏิบัติโดยเคร่งครัด
๕.	การขออนุญาตใช้รถยนต์ส่วนบุคคล	การขออนุญาต การบันทึกการใช้รถยนต์ การเบิกจ่ายน้ำมันเชื้อเพลิง การดูแลบำรุงรักษา	กำชับบุคลากรในสังกัดให้ถือปฏิบัติตามระเบียบโดยเคร่งครัด
๖.	การรายงาน /การกำหนดตัวชี้วัด เช่น ITA /LPA/ OIT/E-laas/GFMIF/การรายงานปริมาณขยะ/ฯลฯ การด้วยระบบอิเล็กทรอนิกส์อื่น ๆ	ดำเนินการไม่ทัน /ดำเนินการล่าช้า/มีประเด็นมีหัวข้อซ้ำซ้อนกัน /มีตัวชี้วัดจำนวนมาก	สนับสนุนช่วยเหลือการดำเนินงานของส่วนราชการเพื่อบรรลุเป้าหมายตัวชี้วัดที่เกี่ยวข้อง

๓. ด้านการเงิน (F: Financial Risk) เป็นความเสี่ยงที่เกิดจากการปฏิบัติงานด้านการเงิน การบัญชีที่ไม่เป็นไปตามอำนาจหน้าที่ตามกฎหมาย ระเบียบ ข้อบังคับ หนังสือสั่งการ หลักวิชาการที่กำหนดไว้ สำหรับเทศบาล

ลำดับ	ภารกิจ/งาน/โครงการ/กิจกรรม	ความเสี่ยง	แนวทาง/มาตรการป้องกันแก้ไข
๑.	การเบิกจ่ายงบประมาณตามแผนงาน/โครงการ	-	-
๒.	การเบิกจ่ายเงินเดือน/ค่าตอบแทน/	-	-
๓.	การเบิกจ่ายค่าเช่าบ้าน	-	-
๔.	การเบิกจ่ายค่าใช้จ่ายในการเดินทางไปราชการ	-	-

๔. ด้านการปฏิบัติตามระเบียบกฎหมายที่เกี่ยวข้อง (C: Compliance Risk) คือ ความเสี่ยงที่ไม่สามารถปฏิบัติตามระเบียบ กฎหมาย ข้อบังคับ หนังสือสั่งการ นโยบายของรัฐบาล หรือปฏิบัติไม่เหมาะสมกับการปฏิบัติราชการ หรือปฏิบัติไม่เป็นไปตามบทบาทอำนาจหน้าที่ของเทศบาล

ลำดับ	ภารกิจ/งาน/โครงการ/กิจกรรม	ความเสี่ยง	แนวทาง/มาตรการป้องกันแก้ไข
๑.	การดำเนินงานตามอำนาจหน้าที่ของเทศบาล ตาม พ.ร.บ.กำหนดแผนและขั้นตอนการกระจายอำนาจให้อปท. ๒๕๔๒	-	ยึดมั่นในระเบียบกฎหมายอำนาจหน้าที่และความถูกต้อง และถือปฏิบัติตามหลักเกณฑ์การบริหารกิจการบ้านเมืองที่ดีโดยเคร่งครัด
๒.	งานบริหารงานทั่วไป		
	งานสารบรรณ	การจัดเก็บหนังสือราชการ/ฎีกามีหนังสือราชการ/ฎีกาเกินอายุการจัดเก็บไม่มีการขออนุญาตทำลาย	ให้เสนอขออนุมัติทำลายตามระเบียบงานสารบรรณ
๓.	การดำเนินงานตามมาตรการประหยัดพลังงาน - มาตรการประหยัดไฟฟ้า - มาตรการประหยัดน้ำมัน	-	สนับสนุนการดำเนินงานของตามนโยบายผู้บริหาร
๔.	การถือปฏิบัติตามวินัย จรรยาบรรณ	-	กำชับบุคลากรถือปฏิบัติโดยเคร่งครัด

กองช่างสุขาภิบาล

๑. ด้านกลยุทธ์ (S:Strategic Risk) เป็นความเสี่ยงที่เกิดจากการกำหนดนโยบาย แผนงาน โครงการไม่เป็นไปตามอำนาจหน้าที่ตามกฎหมายที่กำหนดไว้สำหรับเทศบาล

ลำดับ	ภารกิจ/งาน/โครงการ/กิจกรรม	ความเสี่ยง	แนวทาง/มาตรการป้องกันแก้ไข
๑.	การจัดทำแผนพัฒนาท้องถิ่น	-	-
๒.	การตราเทศบัญญัติงบประมาณรายจ่ายประจำปี	-	-

๒. ด้านการดำเนินงาน (O:Operational Risk) เป็นความเสี่ยงที่เกิดจากการปฏิบัติงานไม่เป็นไปตามอำนาจหน้าที่ตามกฎหมาย ระเบียบ ข้อบังคับ หนังสือสั่งการ หลักวิชาการที่กำหนดไว้ สำหรับเทศบาล

ลำดับ	ภารกิจ/งาน/โครงการ/กิจกรรม	ความเสี่ยง	แนวทาง/มาตรการป้องกันแก้ไข
๑.	การสรรหาบุคลากรตามแผนอัตรากำลัง	-	-
๒.	การจัดทำแผนพัฒนาท้องถิ่น	-	-
๓.	การตราเทศบัญญัติงบประมาณรายจ่ายประจำปี	-	-
๔.	การดูแลรักษาความปลอดภัยอาคารสถานที่ ทรัพย์สินของทางราชการ	การอยู่เวรยามรักษาการณ์ประจำวัน	กำชับผู้ได้รับคำสั่งแต่งตั้งถือปฏิบัติโดยเคร่งครัด
๕.	การขออนุญาตใช้รถยนต์ส่วนบุคคล	การขออนุญาต การบันทึกการใช้รถยนต์ การเบิกจ่ายน้ำมัน เชื้อเพลิง การดูแลบำรุงรักษา	กำชับบุคลากรในสังกัดให้ถือปฏิบัติตามระเบียบโดยเคร่งครัด
๖.	การรายงาน /การกำหนดตัวชี้วัด เช่น ITA /LPA/ OIT/E-laas/GFMIF/การรายงานปริมาณขยะ/ฯลฯ การด้วยระบบอิเล็กทรอนิกส์อื่น ๆ	ดำเนินการไม่ทัน /ดำเนินการล่าช้า/มีประเด็นมีหัวข้อซ้ำซ้อนกัน /มีตัวชี้วัดจำนวนมาก	สนับสนุนช่วยเหลือการดำเนินงานของส่วนราชการเพื่อบรรลุเป้าหมายตัวชี้วัดที่เกี่ยวข้อง

๓. ด้านการเงิน (F: Financial Risk) เป็นความเสี่ยงที่เกิดจากการปฏิบัติงานด้านการเงิน การบัญชีที่ไม่เป็นไปตามอำนาจหน้าที่ตามกฎหมาย ระเบียบ ข้อบังคับ หนังสือสั่งการ หลักวิชาการที่กำหนดไว้ สำหรับเทศบาล

ลำดับ	ภารกิจ/งาน/โครงการ/กิจกรรม	ความเสี่ยง	แนวทาง/มาตรการป้องกันแก้ไข
๑.	การเบิกจ่ายงบประมาณตามแผนงาน/โครงการ	-	-
๒.	การเบิกจ่ายเงินเดือน/ค่าตอบแทน/	-	-
๓.	การเบิกจ่ายค่าเช่าบ้าน	-	-
๔.	การเบิกจ่ายค่าใช้จ่ายในการเดินทางไปราชการ	-	-

๔. ด้านการปฏิบัติตามระเบียบกฎหมายที่เกี่ยวข้อง (C: Compliance Risk) คือ ความเสี่ยงที่ไม่สามารถปฏิบัติตามระเบียบ กฎหมาย ข้อบังคับ หนังสือสั่งการ นโยบายของรัฐบาล หรือปฏิบัติไม่เหมาะสมกับการปฏิบัติราชการ หรือปฏิบัติไม่เป็นไปตามบทบาทอำนาจหน้าที่ของเทศบาล

ลำดับ	ภารกิจ/งาน/โครงการ/กิจกรรม	ความเสี่ยง	แนวทาง/มาตรการป้องกันแก้ไข
๑.	การดำเนินงานตามอำนาจหน้าที่ของเทศบาล ตาม พ.ร.บ.กำหนดแผนและขั้นตอนการกระจายอำนาจให้อปท. ๒๕๔๒	-	ยึดมั่นในระเบียบกฎหมายอำนาจหน้าที่และความถูกต้อง และถือปฏิบัติตามหลักเกณฑ์การบริหารกิจการบ้านเมืองที่ดีโดยเคร่งครัด
๒.	งานบริหารงานทั่วไป		
	งานสารบรรณ	การจัดเก็บหนังสือราชการ/ฎีกามีหนังสือราชการ/ฎีกาเกินอายุการจัดเก็บไม่มีการขออนุญาตทำลาย	ให้เสนอขออนุมัติทำลายตามระเบียบงานสารบรรณ
๓.	การดำเนินงานตามมาตรการประหยัดพลังงาน - มาตรการประหยัดไฟฟ้า - มาตรการประหยัดน้ำมัน	-	สนับสนุนการดำเนินงานของตามนโยบายผู้บริหาร
๔.	การถือปฏิบัติตามวินัย จรรยาบรรณ	-	กำชับบุคลากรถือปฏิบัติโดยเคร่งครัด

กองการเจ้าหน้าที่

๑. ด้านกลยุทธ์ (S:Strategic Risk) เป็นความเสี่ยงที่เกิดจากการกำหนดนโยบาย แผนงาน โครงการไม่เป็นไปตามอำนาจหน้าที่ตามกฎหมายที่กำหนดไว้สำหรับเทศบาล

ลำดับ	ภารกิจ/งาน/โครงการ/กิจกรรม	ความเสี่ยง	แนวทาง/มาตรการป้องกันแก้ไข
๑.	การจัดการเลือกตั้งสมาชิกสภาท้องถิ่น กรณีแทนตำแหน่งที่ว่าง	-	สนับสนุนการดำเนินงานของเทศบาล
๒.	การจัดทำแผนพัฒนาท้องถิ่น	-	-
๓.	การตราเทศบัญญัติงบประมาณรายจ่ายประจำปี	-	-

๒. ด้านการดำเนินงาน (O:Operational Risk) เป็นความเสี่ยงที่เกิดจากการปฏิบัติงานไม่เป็นไปตามอำนาจหน้าที่ตามกฎหมาย ระเบียบ ข้อบังคับ หนังสือสั่งการ หลักวิชาการที่กำหนดไว้ สำหรับเทศบาล

ลำดับ	ภารกิจ/งาน/โครงการ/กิจกรรม	ความเสี่ยง	แนวทาง/มาตรการป้องกันแก้ไข
๑.	การสรรหาบุคลากรตามแผนอัตรากำลัง	ขาดบุคลากรในตำแหน่งสายงานปฏิบัติ/สายวิชาการ	รับโอนย้าย/ขอใช้บัญชี
๒.	การจัดทำแผนพัฒนาท้องถิ่น	-	-
๓.	การตราเทศบัญญัติงบประมาณรายจ่ายประจำปี	-	-
๔.	การดูแลรักษาความปลอดภัยอาคารสถานที่ ทรัพย์สินของทางราชการ	การอยู่เวรยามรักษาการณ์ประจำวัน	กำชับผู้ได้รับคำสั่งแต่งตั้งถือปฏิบัติโดยเคร่งครัด
๕.	การขออนุญาตใช้รถยนต์ส่วนบุคคล	-	กำชับบุคลากรในสังกัดให้ถือปฏิบัติตามระเบียบโดยเคร่งครัด
๖.	การรายงาน /การกำหนดตัวชี้วัด เช่น ITA /LPA/ OIT/E-laas/GFMIF/การรายงานปริมาณขยะ/ฯลฯ การด้วยระบบอิเล็กทรอนิกส์อื่น ๆ	ดำเนินการไม่ทัน /ดำเนินการล่าช้า/มีประเด็นมีหัวข้อซ้ำซ้อนกัน /มีตัวชี้วัดจำนวนมาก	สนับสนุนช่วยเหลือการดำเนินงานของส่วนราชการเพื่อบรรลุเป้าหมายตัวชี้วัดที่เกี่ยวข้อง

๓. ด้านการเงิน (F: Financial Risk) เป็นความเสี่ยงที่เกิดจากการปฏิบัติงานด้านการเงิน การบัญชีที่ไม่เป็นไปตามอำนาจหน้าที่ตามกฎหมาย ระเบียบ ข้อบังคับ หนังสือสั่งการ หลักวิชาการที่กำหนดไว้ สำหรับเทศบาล

ลำดับ	ภารกิจ/งาน/โครงการ/กิจกรรม	ความเสี่ยง	แนวทาง/มาตรการป้องกันแก้ไข
๑.	การเบิกจ่ายงบประมาณตามแผนงาน/โครงการ	-	-
๒.	การเบิกจ่ายเงินเดือน/ค่าตอบแทน/	-	-
๓.	การเบิกจ่ายค่าเช่าบ้าน	-	-
๔.	การเบิกจ่ายค่าใช้จ่ายในการเดินทางไปราชการ	-	-

๔. ด้านการปฏิบัติตามระเบียบกฎหมายที่เกี่ยวข้อง (C: Compliance Risk) คือ ความเสี่ยงที่ไม่สามารถปฏิบัติตามระเบียบ กฎหมาย ข้อบังคับ หนังสือสั่งการ นโยบายของรัฐบาล หรือปฏิบัติไม่เหมาะสมกับการปฏิบัติราชการ หรือปฏิบัติไม่เป็นไปตามบทบาทอำนาจหน้าที่ของเทศบาล

ลำดับ	ภารกิจ/งาน/โครงการ/กิจกรรม	ความเสี่ยง	แนวทาง/มาตรการป้องกันแก้ไข
๑.	การดำเนินงานตามอำนาจหน้าที่ของเทศบาล ตาม พ.ร.บ.กำหนดแผนและขั้นตอนการกระจายอำนาจให้อปท. ๒๕๔๒	-	ยึดมั่นในระเบียบกฎหมายอำนาจหน้าที่และความถูกต้อง และถือปฏิบัติตามหลักเกณฑ์การบริหารกิจการบ้านเมืองที่ดีโดยเคร่งครัด
๒.	งานบริหารงานทั่วไป		
	งานสารบรรณ	การจัดเก็บหนังสือราชการ/ฎีกามีหนังสือราชการ/ฎีกาเกินอายุการจัดเก็บไม่มีการขออนุญาตทำลาย	ให้เสนอขออนุมัติทำลายตามระเบียบงานสารบรรณ
๓.	การดำเนินงานตามมาตรการประหยัดพลังงาน - มาตรการประหยัดไฟฟ้า - มาตรการประหยัดน้ำมัน	-	สนับสนุนการดำเนินงานของตามนโยบายผู้บริหาร
๔.	การถือปฏิบัติตามวินัย จรรยาบรรณ	-	กำชับบุคลากรถือปฏิบัติโดยเคร่งครัด

การจัดลำดับความเสี่ยงแผนงานโครงการ/กิจกรรม
 ของเทศบาลเมืองฉะเชิงเทรา อำเภอเมือง จังหวัดฉะเชิงเทรา
 ประจำปีงบประมาณ พ.ศ. ๒๕๖๗
 สำนักปลัดเทศบาล

ที่.	ส่วนราชการ	ภารกิจ/แผนงาน/โครงการ/กิจกรรม ที่มีความเสี่ยง	โอกาส	ผลกระทบ	ค่าความ เสี่ยง	เกณฑ์ การ ประเมิน
๑. ด้านกลยุทธ์ (S:Strategic Risk) เป็นความเสี่ยงที่เกิดจากการกำหนดนโยบาย แผนงาน โครงการไม่เป็นตาม อำนาจหน้าที่ตามกฎหมายที่กำหนดไว้สำหรับเทศบาล						
๑.	-	-	-	-	-	-
๒. ด้านการดำเนินงาน (O:Operational Risk) เป็นความเสี่ยงที่เกิดจากการปฏิบัติงานไม่เป็นไปตามอำนาจ หน้าที่ตามกฎหมาย ระเบียบ ข้อบังคับ หนังสือสั่งการ หลักวิชาการที่กำหนดไว้ สำหรับเทศบาล						
๑.	สำนัก ปลัดเทศบาล	การสรรหาบุคลากรตามแผน อัตรากำลัง	๑	๑	๑	L
๒.		การจัดทำแผนพัฒนาท้องถิ่น	๑	๑	๑	L
๓.		การตราเทศบัญญัติงบประมาณ รายจ่ายประจำปี	๒	๒	๔	M
๔.		การดำเนินงานโครงการ/กิจกรรมที่ ได้รับการอนุมัติ	๒	๒	๔	M
๕.		การดูแลรักษาความปลอดภัยอาคาร สถานที่ ทรัพย์สินของทางราชการ	๑	๕	๕	M
๖.		การขออนุญาตใช้รถยนต์ส่วนบุคคล	๒	๔	๘	M
๗.		การรายงาน /การกำหนดตัวชี้วัด เช่น ITA /LPA/ OIT/E-laas/GFMIF/การ รายงานปริมาณขยะ/ฯลฯ การด้วย ระบบอิเล็กทรอนิกส์อื่น ๆ	๑	๓	๓	L

ที่.	ส่วนราชการ	ภารกิจ/แผนงาน/โครงการ/กิจกรรม ที่มีความเสี่ยง	โอกาส	ผลกระทบ	ค่าความ เสี่ยง	เกณฑ์ การ ประเมิน
๓. ด้านการเงิน (F: Financial Risk) เป็นความเสี่ยงที่เกิดจากการปฏิบัติงานด้านการเงิน การบัญชีที่ไม่เป็นไปตามอำนาจหน้าที่ตามกฎหมาย ระเบียบ ข้อบังคับ หนังสือสั่งการ หลักวิชาการที่กำหนดไว้ สำหรับเทศบาล						
๑.	สำนัก ปลัดเทศบาล	การเบิกจ่ายงบประมาณตามแผนงาน/ โครงการ	๑	๕	๕	M
๒.		การเบิกจ่ายเงินเดือน/ค่าตอบแทน/ โครงการ	๑	๓	๓	L
๓.		การเบิกจ่ายค่าเช่าบ้าน	๑	๔	๔	M
๔.		การเบิกจ่ายค่าใช้จ่ายในการเดินทางไป ราชการ	๑	๔	๔	M
๕.		การเบิกจ่ายเงินอุดหนุนให้แก่ผู้ขอรับ เงินอุดหนุน	๑	๔	๔	M
๔. ด้านการปฏิบัติตามระเบียบกฎหมายที่เกี่ยวข้อง (C: Compliance Risk) คือ ความเสี่ยงที่ไม่สามารถปฏิบัติตามระเบียบ กฎหมาย ข้อบังคับ หนังสือสั่งการ นโยบายของรัฐบาล หรือปฏิบัติไม่เหมาะสมกับการปฏิบัติราชการ หรือปฏิบัติไม่เป็นไปตามบทบาทอำนาจหน้าที่ของเทศบาล						
๑.	สำนัก ปลัดเทศบาล	การดำเนินงานตามอำนาจหน้าที่ตาม พ.ร.บ.กำหนดแผนและขั้นตอนการ กระจายอำนาจให้ อบต. ๒๕๔๒	๒	๔	๘	M
		การดำเนินงานตามนโยบายของรัฐบาล				
		-การลดขั้นตอนการดำเนินงาน	๒	๓	๖	M
		งานบริหารงานทั่วไป				
		-งานสารบรรณ	๒	๔	๘	M
		การดำเนินงานตามมาตรการประหยัด พลังงาน				
		-มาตรการประหยัดไฟฟ้า	๑	๔	๔	M
		-มาตรการประหยัดน้ำมัน	๒	๔	๘	M
		การถือปฏิบัติตามวินัย จรรยาบรรณ	๑	๕	๕	M
		การควบคุมภายใน	๒	๔	๘	M

การจัดลำดับความเสี่ยงแผนงานโครงการ/กิจกรรม
 ของเทศบาลเมืองฉะเชิงเทรา อำเภอเมือง จังหวัดฉะเชิงเทรา
 ประจำปีงบประมาณ พ.ศ. ๒๕๖๗
 กองคลัง

ที่.	ส่วนราชการ	ภารกิจ/แผนงาน/โครงการ/กิจกรรม ที่มีความเสี่ยง	โอกาส	ผลกระทบ	ค่าความเสี่ยง	เกณฑ์การประเมิน
๑. ด้านกลยุทธ์ (S:Strategic Risk) เป็นความเสี่ยงที่เกิดจากการกำหนดนโยบาย แผนงาน โครงการไม่เป็นไปตามอำนาจหน้าที่ตามกฎหมายที่กำหนดไว้สำหรับเทศบาล						
๑.	กองคลัง	การจัดการเลือกตั้งสมาชิกสภาท้องถิ่น กรณีแทนตำแหน่งที่ว่าง	๑	๑	๑	L
		การจัดทำแผนพัฒนาท้องถิ่น	๑	๓	๓	L
		การตรวจเทศบัญญัติงบประมาณรายจ่ายประจำปี	๑	๓	๓	L
๒. ด้านการดำเนินงาน (O:Operational Risk) เป็นความเสี่ยงที่เกิดจากการปฏิบัติงานไม่เป็นไปตามอำนาจหน้าที่ตามกฎหมาย ระเบียบ ข้อบังคับ หนังสือสั่งการ หลักวิชาการที่กำหนดไว้ สำหรับเทศบาล						
๑.	กองคลัง	การสรรหาบุคลากรตามแผน อัตรากำลัง	๑	๑	๑	L
๒.		การจัดทำแผนพัฒนาท้องถิ่น	๑	๑	๑	L
๓.		การตรวจเทศบัญญัติงบประมาณรายจ่ายประจำปี	๑	๓	๓	L
๔.		การดำเนินงานโครงการ/กิจกรรมที่ได้รับการอนุมัติ	๒	๔	๘	M
๕.		การดูแลรักษาความปลอดภัยอาคารสถานที่ ทรัพย์สินของทางราชการ	๑	๕	๕	M
๖.		การขออนุญาตใช้รถยนต์ส่วนบุคคล	๑	๕	๕	M
๗.		การรายงาน /การกำหนดตัวชี้วัด เช่น ITA /LPA/ OIT/E-laas/GFMIF/การรายงานปริมาณขยะ/ ฯลฯ การด้วยระบบอิเล็กทรอนิกส์อื่น ๆ	๑	๓	๔	M

ที่.	ส่วนราชการ	ภารกิจ/แผนงาน/โครงการ/กิจกรรม ที่มีความเสี่ยง	โอกาส	ผลกระทบ	ค่าความเสี่ยง	เกณฑ์การประเมิน
๓. ด้านการเงิน (F: Financial Risk) เป็นความเสี่ยงที่เกิดจากการปฏิบัติงานด้านการเงิน การบัญชีที่ไม่เป็นไปตามอำนาจหน้าที่ตามกฎหมาย ระเบียบ ข้อบังคับ หนังสือสั่งการ หลักวิชาการที่กำหนดไว้ สำหรับเทศบาล						
๑.	กองคลัง	การเบิกจ่ายงบประมาณตามแผนงาน/โครงการ	๑	๕	๕	M
๒.		การเบิกจ่ายเงินเดือน/ค่าตอบแทน	๑	๔	๔	M
๓.		การเบิกจ่ายค่าเช่าบ้าน	๑	๕	๕	M
๔.		การเบิกจ่ายค่าใช้จ่ายในการเดินทางไปราชการ	๒	๔	๘	M
๕.		การเบิกจ่ายเงินอุดหนุนให้แก่ผู้ขอรับเงินอุดหนุน	๑	๕	๕	M
๖.		การบัญชี	๑	๕	๕	M
๗.		การจัดเก็บและพัฒนารายได้	๒	๔	๘	M
๘.		การพัสดุ	๒	๔	๘	M
๔. ด้านการปฏิบัติตามระเบียบกฎหมายที่เกี่ยวข้อง (C: Compliance Risk) คือ ความเสี่ยงที่ไม่สามารถปฏิบัติตามระเบียบ กฎหมาย ข้อบังคับ หนังสือสั่งการ นโยบายของรัฐบาล หรือปฏิบัติไม่เหมาะสมกับการปฏิบัติราชการ หรือปฏิบัติไม่เป็นไปตามบทบาทอำนาจหน้าที่ของเทศบาล						
๑.	กองคลัง	การดำเนินงานตามอำนาจหน้าที่ตาม พ.ร.บ.กำหนดแผนและขั้นตอนการกระจายอำนาจให้ อปท. ๒๕๕๒	๒	๔	๘	M
๒.		การดำเนินงานตามนโยบายของรัฐบาล				
		-การลดขั้นตอนการดำเนินงาน	๒	๓	๓	L
๓.		งานบริหารงานทั่วไป				
		-งานสารบรรณ	๑	๑	๑	L
๔.		การดำเนินงานตามมาตรการประหยัดพลังงาน				
		๔.๑ มาตรการประหยัดไฟฟ้า	๒	๔	๘	M
		๔.๒ มาตรการประหยัดน้ำมัน	๒	๔	๘	M

**การจัดลำดับความเสี่ยงแผนงานโครงการ/กิจกรรม
ของเทศบาลเมืองฉะเชิงเทรา อำเภอเมือง จังหวัดฉะเชิงเทรา
ประจำปีงบประมาณ พ.ศ. ๒๕๖๗
กองช่าง**

ที่.	ส่วนราชการ	ภารกิจ/แผนงาน/โครงการ/กิจกรรม ที่มี ความเสี่ยง	โอกาส	ผลกระทบ	ค่าความ เสี่ยง	เกณฑ์การ ประเมิน
๑. ด้านกลยุทธ์ (S:Strategic Risk) เป็นความเสี่ยงที่เกิดจากการกำหนดนโยบาย แผนงาน โครงการไม่เป็นไปตาม อำนาจหน้าที่ตามกฎหมายที่กำหนดไว้สำหรับเทศบาล						
๑.	กองช่าง	การจัดการเลือกตั้งสมาชิกสภาท้องถิ่น กรณีแทนตำแหน่งที่ว่าง	๑	๓	๓	L
๒.		การจัดทำแผนพัฒนาท้องถิ่น (การสำรวจ/ ออกแบบ)	๒	๔	๘	M
๓.		การตราเทศบัญญัติงบประมาณรายจ่าย ประจำปี (งานสำรวจ/ออกแบบ/ประมาณ รายจ่าย)	๒	๔	๘	M
๒. ด้านการดำเนินงาน (O:Operational Risk) เป็นความเสี่ยงที่เกิดจากการปฏิบัติงานไม่เป็นไปตามอำนาจหน้าที่ตาม กฎหมาย ระเบียบ ข้อบังคับ หนังสือสั่งการ หลักวิชาการที่กำหนดไว้ สำหรับเทศบาล						
๑.	กองช่าง	การสรรหาบุคลากรตามแผนอัตรากำลัง	๑	๓	๓	L
๒.		การเสนอแผนงาน/โครงการในแผนพัฒนา ท้องถิ่นขอรับเงินอุดหนุนจากหน่วยงาน อื่น ที่เกินศักยภาพของเทศบาล	๒	๓	๖	M
๓.		การตราเทศบัญญัติงบประมาณรายจ่าย ประจำปี	๒	๓	๖	M
๔.		การดำเนินงานโครงการ/กิจกรรมที่ได้รับ การอนุมัติ -งานออกแบบและก่อสร้าง	๒	๔	๘	M
		-งานควบคุมอาคาร	๒	๔	๘	M
๕.		การควบคุมอาคาร	๒	๔	๘	M
๖.		การดูแลรักษาความปลอดภัยอาคารสถานที่ ทรัพย์สินของทางราชการ	๒	๔	๘	M
๘.		การขออนุญาตใช้รถยนต์ส่วนบุคคล	๑	๔	๔	M
๙.		การรายงาน ITA /LPA/ OIT/ E-laas/GFMIF/การรายงานปริมาณขยะ/ ฯลฯ การด้วยระบบอิเล็กทรอนิกส์อื่น ๆ	๑	๓	๓	L

ที่.	ส่วนราชการ	ภารกิจ/แผนงาน/โครงการ/กิจกรรม ที่มีความเสี่ยง	โอกาส	ผลกระทบ	ค่าความเสี่ยง	เกณฑ์การประเมิน
๓. ด้านการเงิน (F: Financial Risk) เป็นความเสี่ยงที่เกิดจากการปฏิบัติงานด้านการเงิน การบัญชีที่ไม่เป็นไปตามอำนาจหน้าที่ตามกฎหมาย ระเบียบ ข้อบังคับ หนังสือสั่งการ หลักวิชาการที่กำหนดไว้ สำหรับเทศบาล						
๑.	กองช่าง	การเบิกจ่ายงบประมาณตามแผนงาน/โครงการ	๑	๔	๔	M
๒.		การเบิกจ่ายเงินเดือน/ค่าตอบแทน/	๑	๔	๔	M
๓.		การเบิกจ่ายค่าเช่าบ้าน	๑	๕	๕	M
๔.		การเบิกจ่ายค่าใช้จ่ายในการเดินทางไปราชการ	๒	๔	๘	M
๔. ด้านการปฏิบัติตามระเบียบกฎหมายที่เกี่ยวข้อง (C: Compliance Risk) คือ ความเสี่ยงที่ไม่สามารถปฏิบัติตามระเบียบ กฎหมาย ข้อบังคับ หนังสือสั่งการ นโยบายของรัฐบาล หรือปฏิบัติไม่เหมาะสมกับการปฏิบัติราชการ หรือปฏิบัติไม่เป็นไปตามบทบาทอำนาจหน้าที่ของเทศบาล						
๑.	กองช่าง	การดำเนินงานตามอำนาจหน้าที่ของเทศบาลตาม พ.ร.บ.กำหนดแผนและขั้นตอนการกระจายอำนาจให้ อปท. ๒๕๕๒	๒	๓	๖	M
๒.		การดำเนินงานตามนโยบายของรัฐบาล				
		-การลดขั้นตอนการดำเนินงาน	๑	๓	๓	L
๓.		งานบริหารงานทั่วไป				L
		-งานสารบรรณ	๑	๓	๓	
๔.		การดำเนินงานตามมาตรการประหยัดพลังงาน				
		๔.๑ มาตรการประหยัดไฟฟ้า	๑	๔	๔	M
		๔.๒ มาตรการประหยัดน้ำมัน	๑	๔	๔	M
๕.		การรักษาวินัย จรรยาบรรณข้าราชการ	๑	๕	๕	M

การจัดลำดับความเสี่ยงแผนงานโครงการ/กิจกรรม
 ของเทศบาลเมืองฉะเชิงเทรา อำเภอเมือง จังหวัดฉะเชิงเทรา
 ประจำปีงบประมาณ พ.ศ. ๒๕๖๗
 กองสาธารณสุขและสิ่งแวดล้อม

ที่.	ส่วนราชการ	ภารกิจ/แผนงาน/โครงการ/กิจกรรม ที่มีความเสี่ยง	โอกาส	ผลกระทบ	ค่าความเสี่ยง	เกณฑ์การประเมิน
๑. ด้านกลยุทธ์ (S:Strategic Risk) เป็นความเสี่ยงที่เกิดจากการกำหนดนโยบาย แผนงาน โครงการไม่เป็นไปตามอำนาจหน้าที่ตามกฎหมายที่กำหนดไว้สำหรับเทศบาล						
๑.	กองสาธารณสุข	การจัดการเลือกตั้งสมาชิกสภาท้องถิ่น กรณีแทนตำแหน่งที่ว่าง	๑	๑	๑	L
		การจัดทำแผนพัฒนาท้องถิ่น	๑	๓	๓	L
		การตราเทศบัญญัติงบประมาณ รายจ่ายประจำปี	๑	๓	๓	L
๒. ด้านการดำเนินงาน (O:Operational Risk) เป็นความเสี่ยงที่เกิดจากการปฏิบัติงานไม่เป็นไปตามอำนาจหน้าที่ตามกฎหมาย ระเบียบ ข้อบังคับ หนังสือสั่งการ หลักวิชาการที่กำหนดไว้ สำหรับเทศบาล						
๑.	กองสาธารณสุข	การสรรหาบุคลากรตามแผน อัตรากำลัง	๑	๑	๑	L
๒.		การจัดทำแผนพัฒนาท้องถิ่น	๑	๑	๑	L
๓.		การตราเทศบัญญัติงบประมาณ รายจ่ายประจำปี	๑	๓	๓	L
๔.		การดำเนินงานโครงการ/กิจกรรมที่ ได้รับการอนุมัติ	๒	๔	๘	M
๕.		การดูแลรักษาความปลอดภัยอาคาร สถานที่ ทรัพย์สินของทางราชการ	๑	๕	๕	M
๖.		การขออนุญาตใช้รถยนต์ส่วนบุคคล	๑	๕	๕	M
๗.		การรายงาน /การกำหนดตัวชี้วัด เช่น ITA /LPA/ OIT/E-laas/GFMIF/การ รายงานปริมาณขยะ/ ฯลฯ การด้วย ระบบอิเล็กทรอนิกส์อื่น ๆ	๑	๓	๔	M

ที่.	ส่วนราชการ	ภารกิจ/แผนงาน/โครงการ/กิจกรรม ที่มีความเสี่ยง	โอกาส	ผลกระทบ	ค่าความเสี่ยง	เกณฑ์การประเมิน
๓. ด้านการเงิน (F: Financial Risk) เป็นความเสี่ยงที่เกิดจากการปฏิบัติงานด้านการเงิน การบัญชีที่ไม่เป็นไปตามอำนาจหน้าที่ตามกฎหมาย ระเบียบ ข้อบังคับ หนังสือสั่งการ หลักวิชาการที่กำหนดไว้ สำหรับเทศบาล						
๑.	กองสาธารณสุข	การเบิกจ่ายงบประมาณตามแผนงาน/โครงการ	๑	๕	๕	M
๒.		การเบิกจ่ายเงินเดือน/ค่าตอบแทน	๑	๔	๔	M
๓.		การเบิกจ่ายค่าเช่าบ้าน	๑	๕	๕	M
๔.		การเบิกจ่ายค่าใช้จ่ายในการเดินทางไปราชการ	๒	๔	๘	M
๕.		การเบิกจ่ายเงินอุดหนุนให้แก่ผู้ขอรับเงินอุดหนุน	๑	๕	๕	M
๔. ด้านการปฏิบัติตามระเบียบกฎหมายที่เกี่ยวข้อง (C: Compliance Risk) คือ ความเสี่ยงที่ไม่สามารถปฏิบัติตามระเบียบ กฎหมาย ข้อบังคับ หนังสือสั่งการ นโยบายของรัฐบาล หรือปฏิบัติไม่เหมาะสมกับการปฏิบัติราชการ หรือปฏิบัติไม่เป็นไปตามบทบาทอำนาจหน้าที่ของเทศบาล						
๑.	กองสาธารณสุข	การดำเนินงานตามอำนาจหน้าที่ตาม พ.ร.บ.กำหนดแผนและขั้นตอนการกระจายอำนาจให้ อปท. ๒๕๔๒	๒	๔	๘	M
๒.		การดำเนินงานตามนโยบายของรัฐบาล				
		-การลดขั้นตอนการดำเนินงาน	๒	๓	๓	L
๓.		งานบริหารงานทั่วไป				
		-งานสารบรรณ	๑	๑	๑	L
๔.		การดำเนินงานตามมาตรการประหยัดพลังงาน				
		๔.๑ มาตรการประหยัดไฟฟ้า	๒	๔	๘	M
		๔.๒ มาตรการประหยัดน้ำมัน	๒	๔	๘	M

การจัดลำดับความเสี่ยงแผนงานโครงการ/กิจกรรม
 ของเทศบาลเมืองฉะเชิงเทรา อำเภอเมือง จังหวัดฉะเชิงเทรา
 ประจำปีงบประมาณ พ.ศ. ๒๕๖๗
 กองยุทธศาสตร์และงบประมาณ

ที่.	ส่วนราชการ	ภารกิจ/แผนงาน/โครงการ/กิจกรรม ที่มีความเสี่ยง	โอกาส	ผลกระทบ	ค่าความเสี่ยง	เกณฑ์การประเมิน
๑. ด้านกลยุทธ์ (S:Strategic Risk) เป็นความเสี่ยงที่เกิดจากการกำหนดนโยบาย แผนงาน โครงการไม่เป็นไปตามอำนาจหน้าที่ตามกฎหมายที่กำหนดไว้สำหรับเทศบาล						
๑.	กองยุทธศาสตร์	การจัดการเลือกตั้งสมาชิกสภาท้องถิ่นกรณีแทนตำแหน่งที่ว่าง	๑	๑	๑	L
		การจัดทำแผนพัฒนาท้องถิ่น	๑	๓	๓	L
		การตราเทศบัญญัติงบประมาณรายจ่ายประจำปี	๑	๓	๓	L
๒. ด้านการดำเนินงาน (O:Operational Risk) เป็นความเสี่ยงที่เกิดจากการปฏิบัติงานไม่เป็นไปตามอำนาจหน้าที่ตามกฎหมาย ระเบียบ ข้อบังคับ หนังสือสั่งการ หลักวิชาการที่กำหนดไว้ สำหรับเทศบาล						
๑.	กองยุทธศาสตร์	การสรรหาบุคลากรตามแผนอัตรากำลัง	๑	๑	๑	L
๒.		การจัดทำแผนพัฒนาท้องถิ่น	๑	๑	๑	L
๓.		การตราเทศบัญญัติงบประมาณรายจ่ายประจำปี	๑	๓	๓	L
๔.		การดำเนินงานโครงการ/กิจกรรมที่ได้รับการอนุมัติ	๒	๔	๘	M
๕.		การดูแลรักษาความปลอดภัยอาคารสถานที่ ทรัพย์สินของทางราชการ	๑	๕	๕	M
๖.		การขออนุญาตใช้รถยนต์ส่วนบุคคล	๑	๕	๕	M
๗.		การรายงาน /การกำหนดตัวชี้วัด เช่น ITA /LPA/ OIT/E-laas/GFMIF/การรายงานปริมาณขยะ/ ฯลฯ การด้วยระบบอิเล็กทรอนิกส์อื่น ๆ	๑	๓	๔	M

ที่.	ส่วนราชการ	ภารกิจ/แผนงาน/โครงการ/กิจกรรม ที่มีความเสี่ยง	โอกาส	ผลกระทบ	ค่าความเสี่ยง	เกณฑ์การประเมิน
๓. ด้านการเงิน (F: Financial Risk) เป็นความเสี่ยงที่เกิดจากการปฏิบัติงานด้านการเงิน การบัญชีที่ไม่เป็นไปตามอำนาจหน้าที่ตามกฎหมาย ระเบียบ ข้อบังคับ หนังสือสั่งการ หลักวิชาการที่กำหนดไว้ สำหรับเทศบาล						
๑.	กองยุทธศาสตร์	การเบิกจ่ายงบประมาณตามแผนงาน/โครงการ	๑	๕	๕	M
๒.		การเบิกจ่ายเงินเดือน/ค่าตอบแทน	๑	๔	๔	M
๓.		การเบิกจ่ายค่าเช่าบ้าน	๑	๕	๕	M
๔.		การเบิกจ่ายค่าใช้จ่ายในการเดินทางไปราชการ	๒	๔	๘	M
๕.		การเบิกจ่ายเงินอุดหนุนให้แก่ผู้ขอรับเงินอุดหนุน	๑	๕	๕	M
๔. ด้านการปฏิบัติตามระเบียบกฎหมายที่เกี่ยวข้อง (C: Compliance Risk) คือ ความเสี่ยงที่ไม่สามารถปฏิบัติตามระเบียบ กฎหมาย ข้อบังคับ หนังสือสั่งการ นโยบายของรัฐบาล หรือปฏิบัติไม่เหมาะสมกับการปฏิบัติราชการ หรือปฏิบัติไม่เป็นไปตามบทบาทอำนาจหน้าที่ของเทศบาล						
๑.	กองยุทธศาสตร์	การดำเนินงานตามอำนาจหน้าที่ตาม พ.ร.บ.กำหนดแผนและขั้นตอนการกระจายอำนาจให้ อปท. ๒๕๔๒	๒	๔	๘	M
๒.		การดำเนินงานตามนโยบายของรัฐบาล				
		-การลดขั้นตอนการดำเนินงาน	๒	๓	๓	L
๓.		งานบริหารงานทั่วไป				
		-งานสารบรรณ	๑	๑	๑	L
๔.		การดำเนินงานตามมาตรการประหยัดพลังงาน				
		๔.๑ มาตรการประหยัดไฟฟ้า	๒	๔	๘	M
		๔.๒ มาตรการประหยัดน้ำมัน	๒	๔	๘	M

การจัดลำดับความเสี่ยงแผนงานโครงการ/กิจกรรม
 ของเทศบาลเมืองฉะเชิงเทรา อำเภอเมือง จังหวัดฉะเชิงเทรา
 ประจำปีงบประมาณ พ.ศ. ๒๕๖๗
 กองการศึกษา

ที่.	ส่วนราชการ	ภารกิจ/แผนงาน/โครงการ/กิจกรรม ที่มีความเสี่ยง	โอกาส	ผลกระทบ	ค่าความเสี่ยง	เกณฑ์การประเมิน
๑. ด้านกลยุทธ์ (S:Strategic Risk) เป็นความเสี่ยงที่เกิดจากการกำหนดนโยบาย แผนงาน โครงการไม่เป็นไปตามอำนาจหน้าที่ตามกฎหมายที่กำหนดไว้สำหรับเทศบาล						
๑.	กองการศึกษา	การจัดการเลือกตั้งสมาชิกสภาท้องถิ่น กรณีแทนตำแหน่งที่ว่าง	๑	๑	๑	L
		การจัดทำแผนพัฒนาท้องถิ่น	๑	๓	๓	L
		การตราเทศบัญญัติงบประมาณ รายจ่ายประจำปี	๑	๓	๓	L
๒. ด้านการดำเนินงาน (O:Operational Risk) เป็นความเสี่ยงที่เกิดจากการปฏิบัติงานไม่เป็นไปตามอำนาจหน้าที่ตามกฎหมาย ระเบียบ ข้อบังคับ หนังสือสั่งการ หลักวิชาการที่กำหนดไว้ สำหรับเทศบาล						
๑.	กองการศึกษา	การสรรหาบุคลากรตามแผน อัตรากำลัง	๑	๑	๑	L
๒.		การจัดทำแผนพัฒนาท้องถิ่น	๑	๑	๑	L
๓.		การตราเทศบัญญัติงบประมาณ รายจ่ายประจำปี	๑	๓	๓	L
๔.		การดำเนินงานโครงการ/กิจกรรมที่ ได้รับการอนุมัติ	๒	๔	๘	M
๕.		การดูแลรักษาความปลอดภัยอาคาร สถานที่ ทรัพย์สินของทางราชการ	๑	๕	๕	M
๖.		การขออนุญาตใช้รถยนต์ส่วนบุคคล	๑	๕	๕	M
๗.		การรายงาน /การกำหนดตัวชี้วัด เช่น ITA /LPA/ OIT/E-laas/GFMIF/การ รายงานปริมาณขยะ/ฯลฯ การด้วย ระบบอิเล็กทรอนิกส์อื่น ๆ	๑	๓	๔	M

ที่.	ส่วนราชการ	ภารกิจ/แผนงาน/โครงการ/กิจกรรม ที่มีความเสี่ยง	โอกาส	ผลกระทบ	ค่าความเสี่ยง	เกณฑ์การประเมิน
๓. ด้านการเงิน (F: Financial Risk) เป็นความเสี่ยงที่เกิดจากการปฏิบัติงานด้านการเงิน การบัญชีที่ไม่เป็นไปตามอำนาจหน้าที่ตามกฎหมาย ระเบียบ ข้อบังคับ หนังสือสั่งการ หลักวิชาการที่กำหนดไว้ สำหรับเทศบาล						
๑.	กองการศึกษา	การเบิกจ่ายงบประมาณตามแผนงาน/โครงการ	๑	๕	๕	M
๒.		การเบิกจ่ายเงินเดือน/ค่าตอบแทน	๑	๔	๔	M
๓.		การเบิกจ่ายค่าเช่าบ้าน	๑	๕	๕	M
๔.		การเบิกจ่ายค่าใช้จ่ายในการเดินทางไปราชการ	๒	๔	๘	M
๕.		การเบิกจ่ายเงินอุดหนุนให้แก่ผู้ขอรับเงินอุดหนุน	๑	๕	๕	M
๖.		การบัญชี	๑	๕	๕	M
๗.		การจัดเก็บและพัฒนารายได้	๒	๔	๘	M
๘.		การพัสดุ	๒	๔	๘	M
๔. ด้านการปฏิบัติตามระเบียบกฎหมายที่เกี่ยวข้อง (C: Compliance Risk) คือ ความเสี่ยงที่ไม่สามารถปฏิบัติตามระเบียบ กฎหมาย ข้อบังคับ หนังสือสั่งการ นโยบายของรัฐบาล หรือปฏิบัติไม่เหมาะสมกับการปฏิบัติราชการ หรือปฏิบัติไม่เป็นไปตามบทบาทอำนาจหน้าที่ของเทศบาล						
๑.	กองการศึกษา	การดำเนินงานตามอำนาจหน้าที่ตาม พ.ร.บ.กำหนดแผนและขั้นตอนการกระจายอำนาจให้ อปท. ๒๕๕๒	๒	๔	๘	M
๒.		การดำเนินงานตามนโยบายของรัฐบาล				
		-การลดขั้นตอนการดำเนินงาน	๒	๓	๓	L
๓.		งานบริหารงานทั่วไป				
		-งานสารบรรณ	๑	๑	๑	L
๔.		การดำเนินงานตามมาตรการประหยัดพลังงาน				
		๔.๑ มาตรการประหยัดไฟฟ้า	๒	๔	๘	M
		๔.๒ มาตรการประหยัดน้ำมัน	๒	๔	๘	M

การจัดลำดับความเสี่ยงแผนงานโครงการ/กิจกรรม
 ของเทศบาลเมืองฉะเชิงเทรา อำเภอเมือง จังหวัดฉะเชิงเทรา
 ประจำปีงบประมาณ พ.ศ. ๒๕๖๗
 กองสวัสดิการสังคม

ที่.	ส่วนราชการ	ภารกิจ/แผนงาน/โครงการ/กิจกรรม ที่มีความเสี่ยง	โอกาส	ผลกระทบ	ค่าความเสี่ยง	เกณฑ์การประเมิน
๑. ด้านกลยุทธ์ (S:Strategic Risk) เป็นความเสี่ยงที่เกิดจากการกำหนดนโยบาย แผนงาน โครงการไม่เป็นไปตามอำนาจหน้าที่ตามกฎหมายที่กำหนดไว้สำหรับเทศบาล						
๑.	กองสวัสดิการ	การจัดการเลือกตั้งสมาชิกสภาท้องถิ่น กรณีแทนตำแหน่งที่ว่าง	๑	๑	๑	L
		การจัดทำแผนพัฒนาท้องถิ่น	๑	๓	๓	L
		การตรวจเทศบัญญัติงบประมาณรายจ่ายประจำปี	๑	๓	๓	L
๒. ด้านการดำเนินงาน (O:Operational Risk) เป็นความเสี่ยงที่เกิดจากการปฏิบัติงานไม่เป็นไปตามอำนาจหน้าที่ตามกฎหมาย ระเบียบ ข้อบังคับ หนังสือสั่งการ หลักวิชาการที่กำหนดไว้ สำหรับเทศบาล						
๑.	กองสวัสดิการ	การสรรหาบุคลากรตามแผนอัตรากำลัง	๑	๑	๑	L
๒.		การจัดทำแผนพัฒนาท้องถิ่น	๑	๑	๑	L
๓.		การตรวจเทศบัญญัติงบประมาณรายจ่ายประจำปี	๑	๓	๓	L
๔.		การดำเนินงานโครงการ/กิจกรรมที่ได้รับการอนุมัติ	๒	๔	๘	M
๕.		การดูแลรักษาความปลอดภัยอาคารสถานที่ ทรัพย์สินของทางราชการ	๑	๕	๕	M
๖.		การขออนุญาตใช้รถยนต์ส่วนบุคคล	๑	๕	๕	M
๗.		การรายงาน /การกำหนดตัวชี้วัด เช่น ITA /LPA/ OIT/E-laas/GFMIF/การรายงานปริมาณขยะ/ ฯลฯ การด้วยระบบอิเล็กทรอนิกส์อื่น ๆ	๑	๓	๔	M

ที่.	ส่วนราชการ	ภารกิจ/แผนงาน/โครงการ/กิจกรรม ที่มีความเสี่ยง	โอกาส	ผลกระทบ	ค่าความเสี่ยง	เกณฑ์การประเมิน
๓. ด้านการเงิน (F: Financial Risk) เป็นความเสี่ยงที่เกิดจากการปฏิบัติงานด้านการเงิน การบัญชีที่ไม่เป็นไปตามอำนาจหน้าที่ตามกฎหมาย ระเบียบ ข้อบังคับ หนังสือสั่งการ หลักวิชาการที่กำหนดไว้ สำหรับเทศบาล						
๑.	กองสวัสดิการ	การเบิกจ่ายงบประมาณตามแผนงาน/โครงการ	๑	๕	๕	M
๒.		การเบิกจ่ายเงินเดือน/ค่าตอบแทน	๑	๔	๔	M
๓.		การเบิกจ่ายค่าเช่าบ้าน	๑	๕	๕	M
๔.		การเบิกจ่ายค่าใช้จ่ายในการเดินทางไปราชการ	๒	๔	๘	M
๕.		การเบิกจ่ายเงินอุดหนุนให้แก่ผู้รับเงินอุดหนุน	๑	๕	๕	M
๖.		การบัญชี	๑	๕	๕	M
๗.		การจัดเก็บและพัฒนารายได้	๒	๔	๘	M
๘.		การพัสดุ	๒	๔	๘	M
๔. ด้านการปฏิบัติตามระเบียบกฎหมายที่เกี่ยวข้อง (C: Compliance Risk) คือ ความเสี่ยงที่ไม่สามารถปฏิบัติตามระเบียบ กฎหมาย ข้อบังคับ หนังสือสั่งการ นโยบายของรัฐบาล หรือปฏิบัติไม่เหมาะสมกับการปฏิบัติราชการ หรือปฏิบัติไม่เป็นไปตามบทบาทอำนาจหน้าที่ของเทศบาล						
๑.	กองสวัสดิการ	การดำเนินงานตามอำนาจหน้าที่ตาม พ.ร.บ.กำหนดแผนและขั้นตอนการกระจายอำนาจให้ อปท. ๒๕๔๒	๒	๔	๘	M
๒.		การดำเนินงานตามนโยบายของรัฐบาล				
		-การลดขั้นตอนการดำเนินงาน	๒	๓	๓	L
๓.		งานบริหารงานทั่วไป				
		-งานสารบรรณ	๑	๑	๑	L
๔.		การดำเนินงานตามมาตรการประหยัดพลังงาน				
		๔.๑ มาตรการประหยัดไฟฟ้า	๒	๔	๘	M
		๔.๒ มาตรการประหยัดน้ำมัน	๒	๔	๘	M

การจัดลำดับความเสี่ยงแผนงานโครงการ/กิจกรรม
 ของเทศบาลเมืองฉะเชิงเทรา อำเภอเมือง จังหวัดฉะเชิงเทรา
 ประจำปีงบประมาณ พ.ศ. ๒๕๖๗
 กองช่างสุขาภิบาล

ที่.	ส่วนราชการ	ภารกิจ/แผนงาน/โครงการ/กิจกรรม ที่มีความเสี่ยง	โอกาส	ผลกระทบ	ค่าความเสี่ยง	เกณฑ์การประเมิน
๑. ด้านกลยุทธ์ (S:Strategic Risk) เป็นความเสี่ยงที่เกิดจากการกำหนดนโยบาย แผนงาน โครงการไม่เป็นไปตามอำนาจหน้าที่ตามกฎหมายที่กำหนดไว้สำหรับเทศบาล						
		การจัดทำแผนพัฒนาท้องถิ่น	๑	๓	๓	L
		การตราเทศบัญญัติงบประมาณรายจ่ายประจำปี	๑	๓	๓	L
๒. ด้านการดำเนินงาน (O:Operational Risk) เป็นความเสี่ยงที่เกิดจากการปฏิบัติงานไม่เป็นไปตามอำนาจหน้าที่ตามกฎหมาย ระเบียบ ข้อบังคับ หนังสือสั่งการ หลักวิชาการที่กำหนดไว้ สำหรับเทศบาล						
๑.	กองคลัง	การสรรหาบุคลากรตามแผนอัตรากำลัง	๑	๑	๑	L
๒.		การจัดทำแผนพัฒนาท้องถิ่น	๑	๑	๑	L
๓.		การตราเทศบัญญัติงบประมาณรายจ่ายประจำปี	๑	๓	๓	L
๔.		การดำเนินงานโครงการ/กิจกรรมที่ได้รับการอนุมัติ	๒	๔	๘	M
๕.		การดูแลรักษาความปลอดภัยอาคารสถานที่ ทรัพย์สินของทางราชการ	๑	๕	๕	M
๖.		การขออนุญาตใช้รถยนต์ส่วนบุคคล	๑	๕	๕	M
๗.		การรายงาน /การกำหนดตัวชี้วัด เช่น ITA /LPA/ OIT/E-laas/GFMIF/การรายงานปริมาณขยะ/ ฯลฯ การด้วยระบบอิเล็กทรอนิกส์อื่น ๆ	๑	๓	๔	M

ที่.	ส่วนราชการ	ภารกิจ/แผนงาน/โครงการ/กิจกรรม ที่มีความเสี่ยง	โอกาส	ผลกระทบ	ค่าความเสี่ยง	เกณฑ์การประเมิน
๓. ด้านการเงิน (F: Financial Risk) เป็นความเสี่ยงที่เกิดจากการปฏิบัติงานด้านการเงิน การบัญชีที่ไม่เป็นไปตามอำนาจหน้าที่ตามกฎหมาย ระเบียบ ข้อบังคับ หนังสือสั่งการ หลักวิชาการที่กำหนดไว้ สำหรับเทศบาล						
๑.	กองคลัง	การเบิกจ่ายงบประมาณตามแผนงาน/โครงการ	๑	๕	๕	M
๒.		การเบิกจ่ายเงินเดือน/ค่าตอบแทน	๑	๔	๔	M
๓.		การเบิกจ่ายค่าเช่าบ้าน	๑	๕	๕	M
๔.		การเบิกจ่ายค่าใช้จ่ายในการเดินทางไปราชการ	๒	๔	๘	M
๔. ด้านการปฏิบัติตามระเบียบกฎหมายที่เกี่ยวข้อง (C: Compliance Risk) คือ ความเสี่ยงที่ไม่สามารถปฏิบัติตามระเบียบ กฎหมาย ข้อบังคับ หนังสือสั่งการ นโยบายของรัฐบาล หรือปฏิบัติไม่เหมาะสมกับการปฏิบัติราชการ หรือปฏิบัติไม่เป็นไปตามบทบาทอำนาจหน้าที่ของเทศบาล						
๑.	กองคลัง	การดำเนินงานตามอำนาจหน้าที่ตาม พ.ร.บ.กำหนดแผนและขั้นตอนการกระจายอำนาจให้ อปท. ๒๕๔๒	๒	๔	๘	M
๒.		การดำเนินงานตามนโยบายของรัฐบาล				
		-การลดขั้นตอนการดำเนินงาน	๒	๓	๓	L
๓.		งานบริหารงานทั่วไป				
		-งานสารบรรณ	๑	๑	๑	L
๔.		การดำเนินงานตามมาตรการประหยัดพลังงาน				
		๔.๑ มาตรการประหยัดไฟฟ้า	๒	๔	๘	M
		๔.๒ มาตรการประหยัดน้ำมัน	๒	๔	๘	M

การจัดลำดับความเสี่ยงแผนงานโครงการ/กิจกรรม
 ของเทศบาลเมืองฉะเชิงเทรา อำเภอเมือง จังหวัดฉะเชิงเทรา
 ประจำปีงบประมาณ พ.ศ. ๒๕๖๗
 กองการเจ้าหน้าที่

ที่.	ส่วนราชการ	ภารกิจ/แผนงาน/โครงการ/กิจกรรม ที่มีความเสี่ยง	โอกาส	ผลกระทบ	ค่าความเสี่ยง	เกณฑ์การประเมิน
๑. ด้านกลยุทธ์ (S:Strategic Risk) เป็นความเสี่ยงที่เกิดจากการกำหนดนโยบาย แผนงาน โครงการไม่เป็นไปตามอำนาจหน้าที่ตามกฎหมายที่กำหนดไว้สำหรับเทศบาล						
		การจัดทำแผนพัฒนาท้องถิ่น	๑	๓	๓	L
		การตราเทศบัญญัติงบประมาณรายจ่ายประจำปี	๑	๓	๓	L
๒. ด้านการดำเนินงาน (O:Operational Risk) เป็นความเสี่ยงที่เกิดจากการปฏิบัติงานไม่เป็นไปตามอำนาจหน้าที่ตามกฎหมาย ระเบียบ ข้อบังคับ หนังสือสั่งการ หลักวิชาการที่กำหนดไว้ สำหรับเทศบาล						
๑.	กองคลัง	การสรรหาบุคลากรตามแผนอัตรากำลัง	๑	๑	๑	L
๒.		การจัดทำแผนพัฒนาท้องถิ่น	๑	๑	๑	L
๓.		การตราเทศบัญญัติงบประมาณรายจ่ายประจำปี	๑	๓	๓	L
๔.		การดำเนินงานโครงการ/กิจกรรมที่ได้รับการอนุมัติ	๒	๔	๘	M
๕.		การดูแลรักษาความปลอดภัยอาคารสถานที่ ทรัพย์สินของทางราชการ	๑	๕	๕	M
๖.		การขออนุญาตใช้รถยนต์ส่วนบุคคล	๑	๕	๕	M
๗.		การรายงาน /การกำหนดตัวชี้วัด เช่น ITA /LPA/ OIT/E-laas/GFMIF/การรายงานปริมาณขยะ/ฯลฯ การด้วยระบบอิเล็กทรอนิกส์อื่น ๆ	๑	๓	๔	M

ที่.	ส่วนราชการ	ภารกิจ/แผนงาน/โครงการ/กิจกรรม ที่มีความเสี่ยง	โอกาส	ผลกระทบ	ค่าความเสี่ยง	เกณฑ์การประเมิน
๓. ด้านการเงิน (F: Financial Risk) เป็นความเสี่ยงที่เกิดจากการปฏิบัติงานด้านการเงิน การบัญชีที่ไม่เป็นไปตามอำนาจหน้าที่ตามกฎหมาย ระเบียบ ข้อบังคับ หนังสือสั่งการ หลักวิชาการที่กำหนดไว้ สำหรับเทศบาล						
๑.	กองคลัง	การเบิกจ่ายงบประมาณตามแผนงาน/โครงการ	๑	๕	๕	M
๒.		การเบิกจ่ายเงินเดือน/ค่าตอบแทน	๑	๔	๔	M
๓.		การเบิกจ่ายค่าเช่าบ้าน	๑	๕	๕	M
๔.		การเบิกจ่ายค่าใช้จ่ายในการเดินทางไปราชการ	๒	๔	๘	M
๕.		การเบิกจ่ายเงินอุดหนุนให้แก่ผู้ขอรับเงินอุดหนุน	๑	๕	๕	M
๔. ด้านการปฏิบัติตามระเบียบกฎหมายที่เกี่ยวข้อง (C: Compliance Risk) คือ ความเสี่ยงที่ไม่สามารถปฏิบัติตามระเบียบ กฎหมาย ข้อบังคับ หนังสือสั่งการ นโยบายของรัฐบาล หรือปฏิบัติไม่เหมาะสมกับการปฏิบัติราชการ หรือปฏิบัติไม่เป็นไปตามบทบาทอำนาจหน้าที่ของเทศบาล						
๑.	กองคลัง	การดำเนินงานตามอำนาจหน้าที่ตาม พ.ร.บ.กำหนดแผนและขั้นตอนการกระจายอำนาจให้ อปท. ๒๕๔๒	๒	๔	๘	M
๒.		การดำเนินงานตามนโยบายของรัฐบาล				
		-การลดขั้นตอนการดำเนินงาน	๒	๓	๓	L
๓.		งานบริหารงานทั่วไป				
		-งานสารบรรณ	๑	๑	๑	L
๔.		การดำเนินงานตามมาตรการประหยัดพลังงาน				
		๔.๑ มาตรการประหยัดไฟฟ้า	๒	๔	๘	M
		๔.๒ มาตรการประหยัดน้ำมัน	๒	๔	๘	M